

典型应用

后窗除雾器、电池断路装置、汽车空调、油泵控制、雾灯、冷却风扇控制、大灯控制

特性

- 40A触点切换能力
- 具有一组常开、一组转换两种触点形式
- 多种安装方式
- 防尘罩型和塑封型可供选择
- 符合RoHS、ELV指令

性能参数

触点形式	一组常开(1H)、一组转换(1Z)	冲击 ⁽⁵⁾⁽¹⁰⁾	294m/s ²
接触压降	NO端: 典型值20mV,最大值250mV (10A下测量) NC端: 典型值30mV,最大值250mV (10A下测量)	阻燃 ⁽⁶⁾	符合UL94-HB或更好(符合FMVSS 302标准要求)
最大连续电流 ⁽¹⁾⁽¹⁰⁾	常开触点: 60A (23°C) 常闭触点: 40A (23°C)	引出端形式	快连接式引出端 ⁽⁷⁾
最大切换电流 ⁽¹⁰⁾	接通(NO): 150A ⁽²⁾ 断开(NO): 40A (阻性, 13.5VDC)	封装形式	塑封型、防尘罩型
最大切换电压	详见允许最大负载范围曲线	重量	防雨型: 约 55g 其余各型: 约 35g
最小负载	1A 6VDC	机械性能 ⁽⁸⁾	外壳保持力: (拉和压) ≥ 200N 引出脚保持力: (拉和压) ≥ 100N 引出脚抗弯力: (各方向) ≥ 10N ⁽⁹⁾
电耐久性	详见触点参数表	备注: (1) 针对常开触点, 在线圈施加100%额定电压时测量所得, 针对常闭触点, 在线圈不施加电压时测量所得;	
机械耐久性	1 x 10 ⁶ 次 300次/分钟	(2) 灯负载浪涌峰值电流, 13.5VDC;	
绝缘电阻	100MΩ (500VDC)	(3) 1min, 漏电流小于1mA;	
介质耐压 ⁽³⁾	触点间: 500VAC 线圈与触点间: 500VAC	(4) 由额定电压阶跃到0VDC, 且线圈无瞬态抑制电路时测量;	
动作时间 ⁽¹⁰⁾	最大值: 7ms (额定电压下测量)	(5) 在激励时, 常开触点断开时间小于1ms, 在不激励时, 常闭触点断开时间小于1ms, 同时常开触点不能闭合;	
释放时间 ⁽⁴⁾⁽¹⁰⁾	最大值: 5ms	(6) FMVSS 302: 美国联邦机动车安全标准;	
环境温度	-40°C ~ 125°C	(7) 安装继电器时禁止使用橡胶锤、橡胶棒等硬物敲击, 否则会导致继电器损坏;	
振动 ⁽⁵⁾⁽¹⁰⁾	5Hz ~ 22.3Hz 10mm 双振幅 22.3Hz ~ 500Hz 98m/s ²	(8) 仅适用于快连接式引出端产品;	
		(9) 测试点为距离引出脚末端2mm处, 当移除测试力后, 引出脚变形应小于0.5mm;	
		(10) 该参数只适用于线圈电压为12VDC规格的继电器。	

触点参数⁽⁵⁾

触点负载电压	负载类型		触点负载电流 A			通断比		电耐久性 ⁽³⁾ (次)	触点材料	触点接线图 ⁽⁴⁾	试验环境温度
			1Z		1H	接通 s	断开 s				
			常开	常闭	常开						
13.5VDC	阻性	接通	40	30	40	1.5	1.5	1×10 ⁵	AgSnO ₂	见图1	详见电耐久性试验环境温度曲线
		断开	40	30	40						
	灯 ⁽¹⁾	接通	150 ⁽²⁾	—	150 ⁽²⁾	2	2	1×10 ⁵	AgSnO ₂	见图2	
		断开	30	—	30						
	感性负载	接通	80	—	80	2	2	1×10 ⁵	AgSnO ₂	见图3	
		断开	33	—	33						
27VDC	阻性	接通	20	10	20	2	2	1×10 ⁵	AgSnO ₂	见图1	23°C
		断开	20	10	20						

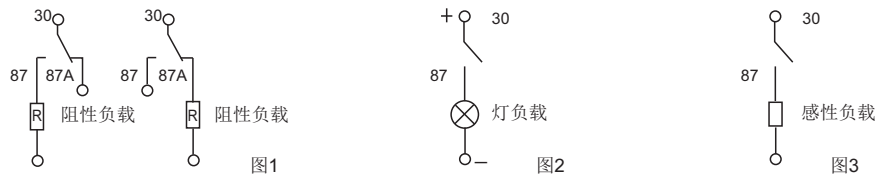


宏发继电器

ISO9001、ISO/TS16949、ISO14001、OHSAS18001、IECQ QC 080000 认证企业

2017 Rev. 1.00

- 备注: (1) 当用于闪光灯负载时, 须采用特殊AgSnO₂触点, 订货标记中客户特性号为(170); 接线时须注意正负极性要求, 确保30#端子接电源正极;
 (2) 初始冷态灯丝尖峰冲击电流;
 (3) 继电器线圈带有抑制电路时, 会加剧触点磨损侵蚀和增加触点粘死的风险, 即减少继电器的寿命, 当其线圈两端并联二极管时, 继电器电寿命会急剧下降。
 (4) 负载接线图如下所示(常开、常闭负载测试采用不同样品分开测试):



- (5) 本表中负载仅针对线圈不带并联二极管、稳压管等元件的情况, 如需使用并联二极管、稳压管等元件, 请与宏发联系以便获得更多的支持; 当使用负载条件与本表不相符时, 请将相应详细使用条件提供给宏发以获取更多的支持。

线圈参数								23°C	
	额定电压 VDC	动作电压 VDC	释放电压 VDC	线圈电阻 x(1±10%)Ω	并联电阻 ⁽²⁾ x(1±5%)Ω	等效电阻 x(1±10%)Ω	继电器功耗 W	允许最大线圈电压 ⁽¹⁾ VDC	
								23°C	85°C
防雨型	6	≤3.6	≥0.6	22	—	—	1.6	10.1	7.9
	6	≤3.6	≥0.6	22	180	19.6	1.8	10.1	7.9
	12	≤7.2	≥1.2	90	—	—	1.6	20.2	15.7
	12	≤7.2	≥1.2	90	680	79.5	1.8	20.2	15.7
	24	≤14.4	≥2.4	350	—	—	1.6	40.5	31.5
	24	≤14.4	≥2.4	350	2700	309.8	1.9	40.5	31.5
其余 各型	6	≤3.9	≥0.6	22	—	—	1.6	10.1	7.9
	6	≤3.9	≥0.6	22	180	19.6	1.8	10.1	7.9
	12	≤7.8	≥1.2	85	—	—	1.7	20.2	15.7
	12	≤7.8	≥1.2	85	680	75.6	1.9	20.2	15.7
	24	≤15.6	≥2.4	350	—	—	1.6	40.5	31.5
	24	≤15.6	≥2.4	350	2700	309.8	1.9	40.5	31.5

- 备注: (1) 触点无负载电流情况下时, 继电器允许施加的最大连续工作电压, 以防尘罩型为例;
 (2) 以并联电阻(680Ω,12V)、(2700Ω,24V)为例。

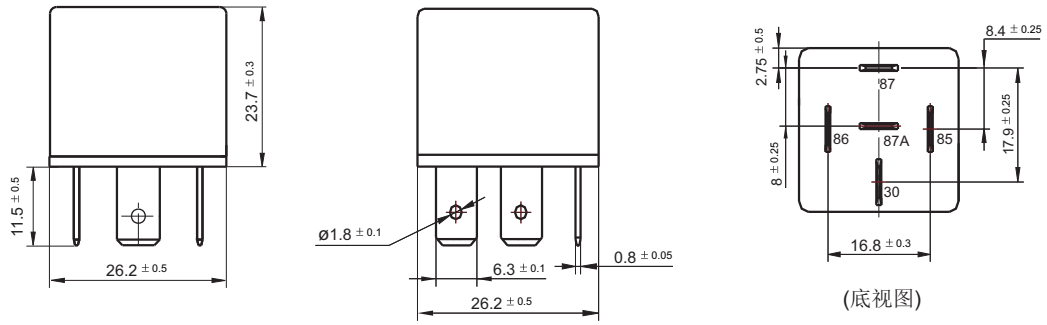
订货标记示例

继电器型号		HFV4 / 012 -1H 1 S G R (XXX)								
线圈电压	006: 6VDC 012: 12VDC 024: 24VDC									
触点形式	1H: 一组常开 1Z: 一组转换									
结构形式	1: 快连接引出端 3: 防雨型(不带安装架) 5: 防雨型(带安装架) 4: 塑料安装架,快连接引出端 6: 金属安装架,快连接引出端									
封装形式 ⁽¹⁾	S: 塑封型 无: 防尘罩型									
触点材料	G: AgSnO ₂									
线圈并联元件 ⁽²⁾	R: 并联瞬态抑制电阻(680Ω,12V) (2700Ω,24V) R1: 并联瞬态抑制电阻(560Ω,12V) (1200Ω,24V) R2: 并联瞬态抑制电阻(470Ω,12V) (1000Ω,24V) D1: 并联瞬态抑制二极管, 二极管正极接86脚 D2: 并联瞬态抑制二极管, 二极管正极接85脚 无: 无并联元件									
特性号 ⁽³⁾	XXX: 客户特殊要求 无: 标准型									

- 备注: (1) 建议优先选用防尘罩型产品;
 (2) 如果要求线圈断开反向峰值电压小于100V时, 必须选用R1或R2规格 (12V: 测量电压为13.5V、24V: 测量电压为27V); 在使用中如需带并联电二极管、稳压管等元件, 请与宏发联系以获取更多的支持。
 (3) 客户特殊要求由我司评审后, 按特性号的形式标识。例如: (170)表示闪光灯负载。

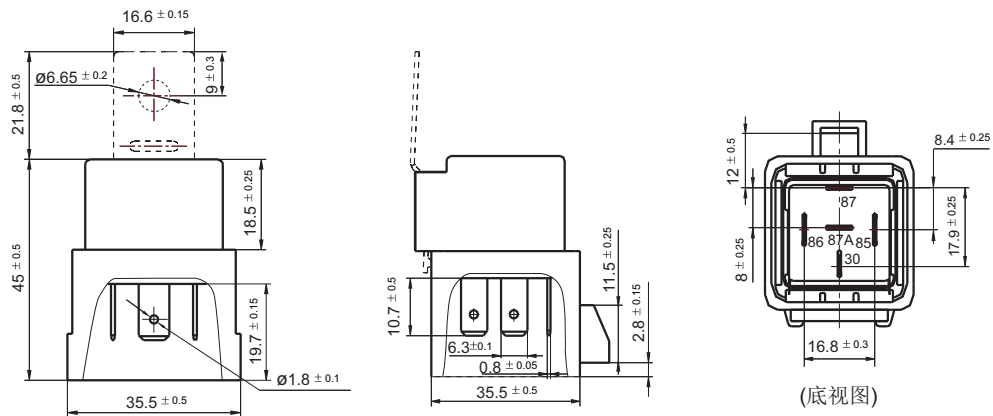
外形图

HFV4/□□□-1□1□□□(XXX)



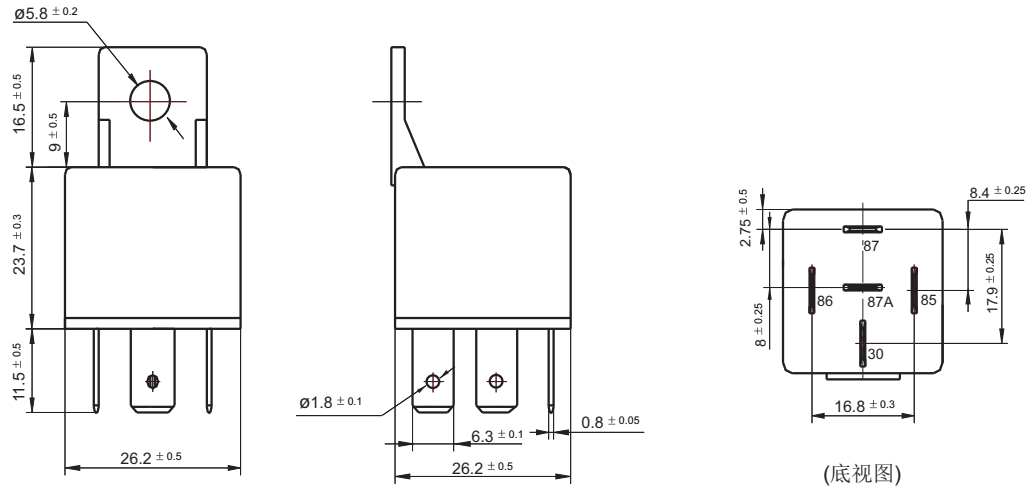
HFV4/□□□-1□3□□□(XXX)

HFV4/□□□-1□5□□□(XXX)

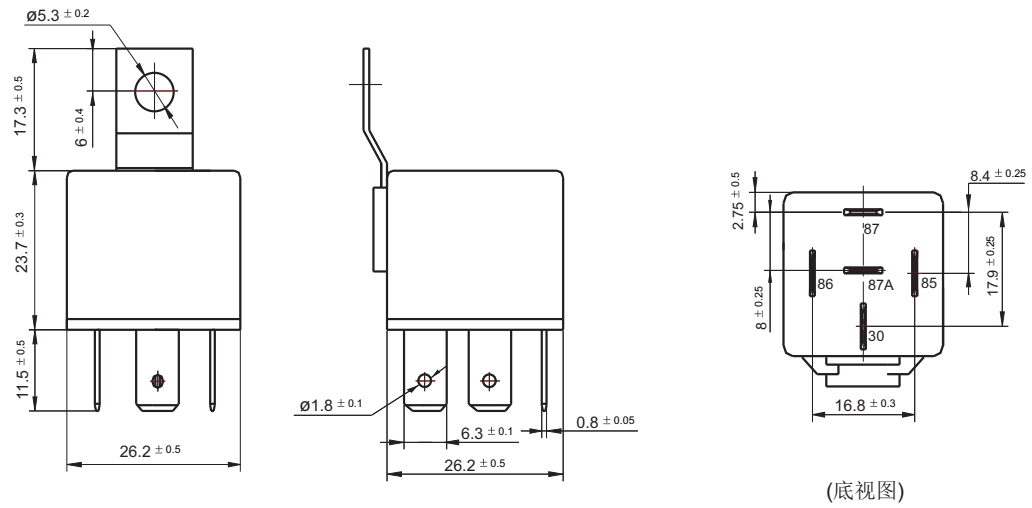


外形图

HFV4/□□□-1□4□□□(XXX)



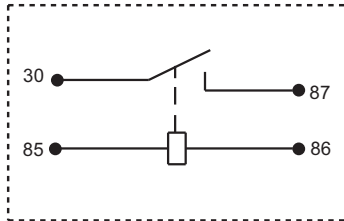
HFV4/□□□-1□6□□□(XXX)



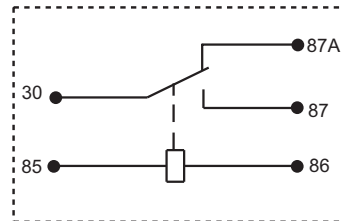
备注: 引出脚垂直度为0.3mm。

接线图

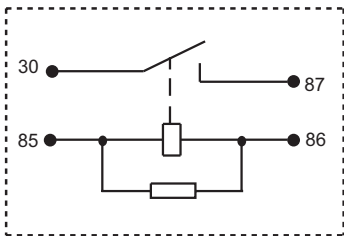
HFV4/□□□-1H□□□(XXX)



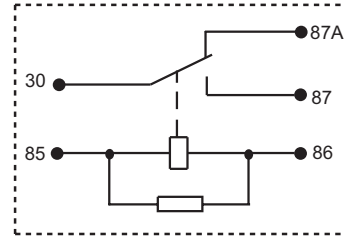
HFV4/□□□-1Z□□□(XXX)



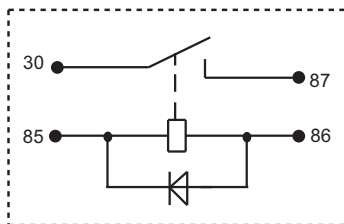
HFV4/□□□-1H□□□R(XXX)



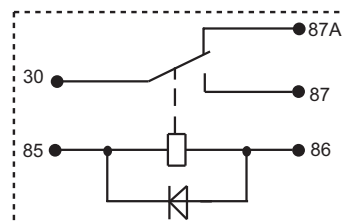
HFV4/□□□-1Z□□□R(XXX)



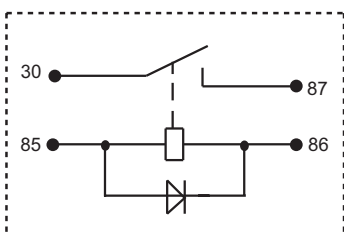
HFV4/□□□-1H□□□D1(XXX)



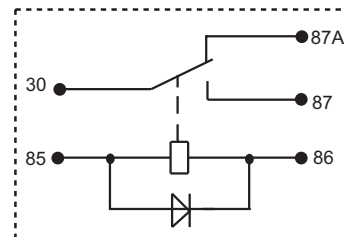
HFV4/□□□-1Z□□□D1(XXX)



HFV4/□□□-1H□□□D2(XXX)

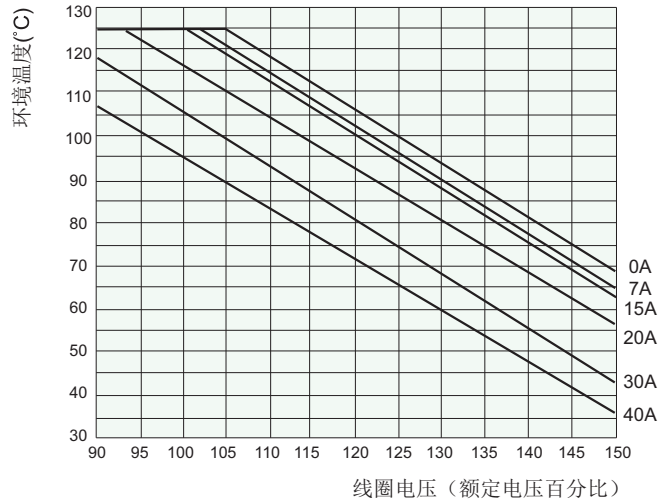


HFV4/□□□-1Z□□□D2(XXX)



性能曲线图

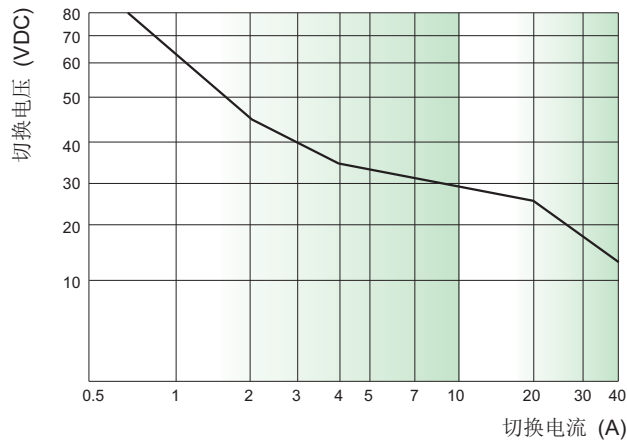
1. 线圈连续通电电压范围



说明:

- (1) 继电器线圈施加最大连续工作电压时, 触点应没有负载。
- (2) 本图以防尘罩型、12VDC线圈电压规格为例。
- (3) 线圈最大允许温度为180°C, 考虑到电阻法所测量的线圈温升是平均值, 推荐在不同使用环境、不同线圈电压、不同负载条件下测量时, 线圈温度应小于170°C。
- (4) 当线圈实际工作电压超出曲线规定范围时, 请联系宏发并提供详细使用条件。

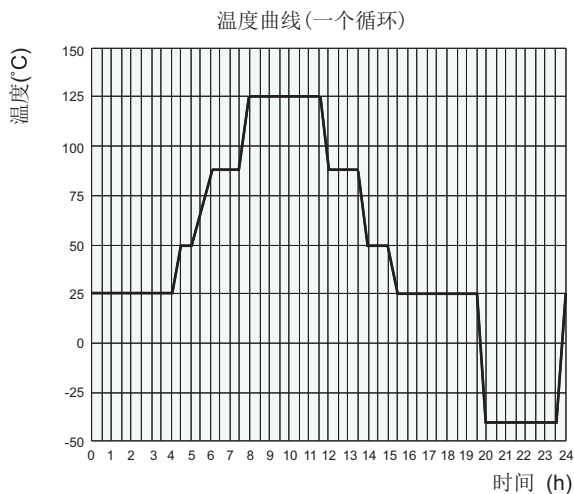
2. 允许最大负载范围 (23°C)



说明:

- (1) 本图以常开触点为例, 本图电流为阻性。
- (2) 产品按触点参数表进行负载与耐久性试验, 当实际使用的负载电压、电流、动作频率任一项与触点参数表不同时, 请重新进行确认试验。

3. 电耐久性试验环境温度曲线



说明:

- (1) 最低温度为-40°C。
- (2) 最高温度为125°C。

声明:

本产品规格书仅供客户使用时参考, 其中未明确规定的要求条件, 详见“继电器术语解释及使用指南”。若有更改, 恕不另行通知。

当宏发与客户之间有经双方认定的详细规则(如技术规格书、PPAP等文件)时, 与产品相关的说明和要求按详细规范执行。

对宏发而言, 不可能评定继电器在每个具体应用领域的所有性能参数要求, 因而客户应根据具体的使用条件选择与之相匹配的产品, 若有疑问, 请与宏发联系以便获取更多的技术支持。但产品选型责任仅由客户负责。

© 厦门宏发电声股份有限公司版权所有, 本公司保留所有权利。

X-ON Electronics

Largest Supplier of Electrical and Electronic Components

Click to view similar products for [General Purpose Relays](#) category:

Click to view products by [Hongfa](#) manufacturer:

Other Similar products are found below :

[PCN-105D3MH,000](#) [59641F200](#) [5JO-1000CD-SIL](#) [5X827E](#) [5X837F](#) [5X840F](#) [5X842F](#) [5X848E](#) [LY2N-AC120](#) [LY2S-AC220/240](#) [LY2-US-AC120](#) [LY2-US-DC24](#) [LY3-US-AC120](#) [LY4F-UA-DC12](#) [LY4F-UA-DC24](#) [LY4F-US-AC120](#) [LY4F-US-AC240](#) [LY4F-US-DC24](#) [LY4F-VD-AC110](#) [LYQ20DC12](#) [M115C60](#) [M115N010](#) [M115N0150](#) [603-12D](#) [60HE1-5DC](#) [60HE2S-12DC](#) [61211T0B4](#) [61212T400](#) [61222Q400](#) [61243B600](#) [61243C500](#) [61243Q400](#) [61311BOA2](#) [61311BOA6](#) [61311BOA8](#) [61311C0A2](#) [61311COA1](#) [61311COA6](#) [61311F0A2](#) [61311QOA1](#) [61311QOA4](#) [61311T0D6](#) [61311TOA6](#) [61311TOA7](#) [61311TOB3](#) [61311TOB4](#) [61311U0A6](#) [61312Q600](#) [61312T400](#) [61312T600](#)