

**Key Parameters**

|                     |                              |
|---------------------|------------------------------|
| $V_{DRM} / V_{RRM}$ | 2200 V                       |
| $I_{TAVM}$          | 520 A ( $T_C=85\text{ °C}$ ) |
| $I_{TSM}$           | 18000 A                      |
| $V_{T0}$            | 0,85 V                       |
| $r_T$               | 0,35 m $\Omega$              |
| $R_{thJC}$          | 0,055 K/W                    |
| Base plate          | 60 mm                        |



For type designation please refer to actual short form catalog

<http://www.ifbip.com/catalog>

**Merkmale**

- Druckkontakt-Technologie für hohe Zuverlässigkeit
- Advanced Medium Power Technology (AMPT)
- Industrie-Standard-Gehäuse
- Elektrisch isolierte Bodenplatte

**Features**

- Pressure contact technology for high reliability
- Advanced Medium Power Technology (AMPT)
- Industrial standard package
- Electrically insulated base plate

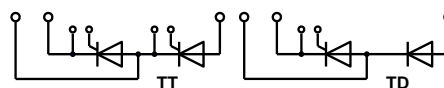
**Typische Anwendungen**

- Sanftanlasser
- Gleichrichter für Antriebsapplikationen
- Kurzschließer-Applikationen
- Leistungssteller
- Gleichrichter für UPS
- Batterieladegleichrichter
- Statische Umschalter
- Bypass-Schalter

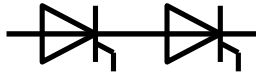
**Typical Applications**

- Soft starter
- Rectifier for drives applications
- Crowbar applications
- Power controllers
- Rectifiers for UBS
- Battery chargers
- Static switches
- Bypass swich

|                                  |                |                         |
|----------------------------------|----------------|-------------------------|
|                                  |                |                         |
| content of customer DMX code     | DMX code digit | DMX code digit quantity |
| serial number                    | 1..5           | 5                       |
| SAP material number              | 6..12          | 7                       |
| Internal production order number | 13..20         | 8                       |
| datecode (production year)       | 21..22         | 2                       |
| datecode (production week)       | 23..24         | 2                       |



[www.ifbip.com](http://www.ifbip.com)  
[support@infineon-bip.com](mailto:support@infineon-bip.com)



## Technische Information / technical information



**Netz-Thyristor-Modul**  
**Phase Control Thyristor Module**

# TT520N22KOF

Infineon Technologies Bipolar  
GmbH & Co. KG

### Elektrische Eigenschaften / Electrical properties

Höchstzulässige Werte / Maximum rated values

TT520N22KOF...

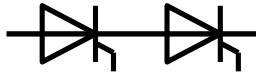
TD520N22KOF...

|  | TT520N22KOF...   | TD520N22KOF...                   |                    |                                      |
|--|--|----------------------------------|--------------------|--------------------------------------|
| Periodische Vorwärts- und Rückwärts-Spitzensperrspannung<br>repetitive peak forward off-state and reverse voltages | $T_{vj} = -40^{\circ}\text{C} \dots T_{vj \max}$   | $V_{\text{DRM}}, V_{\text{RRM}}$ | 2200               | V                                    |
| Vorwärts-Stoßspitzensperrspannung<br>non-repetitive peak forward off-state voltage                                 | $T_{vj} = -40^{\circ}\text{C} \dots T_{vj \max}$   | $V_{\text{DSM}}$                 | 2200               | V                                    |
| Rückwärts-Stoßspitzensperrspannung<br>non-repetitive peak reverse voltage  | $T_{vj} = +25^{\circ}\text{C} \dots T_{vj \max}$   | $V_{\text{RSM}}$                 | 2300               | V                                    |
| Durchlaßstrom-Grenzeffektivwert<br>maximum RMS on-state current  |  | $I_{\text{TRMSM}}$               | 1050               | A                                    |
| Dauergrenzstrom<br>average on-state current  | $T_C = 85^{\circ}\text{C}$   | $I_{\text{TAVM}}$                | 520                | A                                    |
| Stoßstrom-Grenzwert<br>surge current   | $T_{vj} = 25^{\circ}\text{C}, t_P = 10\text{ms}$<br>$T_{vj} = T_{vj \max}, t_P = 10\text{ms}$            | $I_{\text{TSM}}$                 | 18000<br>14500     | A<br>A                               |
| Grenzlastintegral<br>$I^2t$ -value   | $T_{vj} = 25^{\circ}\text{C}, t_P = 10\text{ms}$<br>$T_{vj} = T_{vj \max}, t_P = 10\text{ms}$            | $I^2t$                           | 1620000<br>1051250 | A <sup>2</sup> s<br>A <sup>2</sup> s |
| Kritische Stromsteilheit<br>critical rate of rise of on-state current  | DIN IEC 747-6<br>$f = 50\text{Hz}, i_{\text{GM}} = 1\text{A}, di_{\text{G}}/dt = 1\text{A}/\mu\text{s}$  | $(di_{\text{T}}/dt)_{\text{cr}}$ | 200                | A/ $\mu\text{s}$                     |
| Kritische Spannungssteilheit<br>critical rate of rise of off-state voltage   | $T_{vj} = T_{vj \max}, V_{\text{D}} = 0,67 V_{\text{DRM}}$<br>6.Kennbuchstabe / 6 <sup>th</sup> letter F | $(dv_{\text{D}}/dt)_{\text{cr}}$ | 1000               | V/ $\mu\text{s}$                     |

### Charakteristische Werte / Characteristic values

|  |  |                                      |                         |  |  |
|--|--|--------------------------------------|-------------------------|--|--|
| Durchlaßspannung<br>on-state voltage   | $T_{vj} = T_{vj \max}, i_{\text{T}} = 1500 \text{ A}$  | $V_{\text{T}}$                       | max.                    | 1,5  | V  |
| Schleusenspannung<br>threshold voltage   | $T_{vj} = T_{vj \max}$   | $V_{(\text{TO})}$                    | max.                    | 0,85   | V  |
| Ersatzwiderstand<br>slope resistance   | $T_{vj} = T_{vj \max}$   | $r_{\text{T}}$                       | max.                    | 0,35   | m $\Omega$   |
| Durchlasskennlinie<br>on-state characteristic<br><br>$v_{\text{T}} = A(T_{\text{vj}}) + B(T_{\text{vj}}) \cdot i_{\text{T}} + C(T_{\text{vj}}) \cdot \ln(i_{\text{T}} + 1) + D(T_{\text{vj}}) \cdot \sqrt{i_{\text{T}}}$ | <br>$A = \alpha_A \cdot T_{\text{vj}} + \beta_A$<br>$B = \alpha_B \cdot T_{\text{vj}} + \beta_B$<br>$C = \alpha_C \cdot T_{\text{vj}} + \beta_C$<br>$D = \alpha_D \cdot T_{\text{vj}} + \beta_D$ | <br>$A =$<br>$B =$<br>$C =$<br>$D =$ | <br>$\alpha$<br>$\beta$ | <br>-2,816E-03<br>6,470E-07<br>2,964E-04<br>-6,219E-06 | <br>8,487E-01<br>1,179E-04<br>9,707E-04<br>6,831E-03 |
| Zündstrom<br>gate trigger current  | $T_{vj} = 25^{\circ}\text{C}, V_{\text{D}} = 12\text{V}$   | $I_{\text{GT}}$                      | max.                    | 250  | mA   |
| Zündspannung<br>gate trigger voltage   | $T_{vj} = 25^{\circ}\text{C}, V_{\text{D}} = 12\text{V}$   | $V_{\text{GT}}$                      | max.                    | 2,2  | V  |
| Nicht zündender Steuerstrom<br>gate non-trigger current  | $T_{vj} = T_{vj \max}, V_{\text{D}} = 12\text{V}$<br>$T_{vj} = T_{vj \max}, V_{\text{D}} = 0,5 V_{\text{DRM}}$   | $I_{\text{GD}}$                      | max.<br>max.            | 10<br>5  | mA<br>mA   |
| Nicht zündende Steuerspannung<br>gate non-trigger voltage  | $T_{vj} = T_{vj \max}, V_{\text{D}} = 0,5 V_{\text{DRM}}$  | $V_{\text{GD}}$                      | max.                    | 0,25   | V  |
| Haltestrom<br>holding current  | $T_{vj} = 25^{\circ}\text{C}, V_{\text{D}} = 12\text{V}, R_{\text{A}} = 1\Omega$   | $I_{\text{H}}$                       | max.                    | 300  | mA   |
| Einraststrom<br>latching current   | $T_{vj} = 25^{\circ}\text{C}, V_{\text{D}} = 12\text{V}, R_{\text{GK}} \geq 10\Omega$<br>$i_{\text{GM}} = 1\text{A}, di_{\text{G}}/dt = 1\text{A}/\mu\text{s}, t_{\text{g}} = 20\mu\text{s}$     | $I_{\text{L}}$                       | max.                    | 1500   | mA   |
| Vorwärts- und Rückwärts-Sperrstrom<br>forward off-state and reverse current  | $T_{vj} = T_{vj \max}$<br>$V_{\text{D}} = V_{\text{DRM}}, V_{\text{R}} = V_{\text{RRM}}$   | $i_{\text{D}}, i_{\text{R}}$         | max.                    | 100  | mA   |
| Zündverzug<br>gate controlled delay time   | DIN IEC 747-6<br>$T_{vj} = 25^{\circ}\text{C}, i_{\text{GM}} = 1\text{A}, di_{\text{G}}/dt = 1\text{A}/\mu\text{s}$  | $t_{\text{gd}}$                      | max.                    | 4  | $\mu\text{s}$  |

|              |    |                      |            |
|--------------|----|----------------------|------------|
| prepared by: | AG | date of publication: | 2018-09-13 |
| approved by: | MS | revision:            | 3.2        |



## Technische Information / technical information



**Netz-Thyristor-Modul**  
**Phase Control Thyristor Module**

# TT520N22KOF

Infineon Technologies Bipolar  
GmbH & Co. KG

### Elektrische Eigenschaften / Electrical properties


Charakteristische Werte / Characteristic values

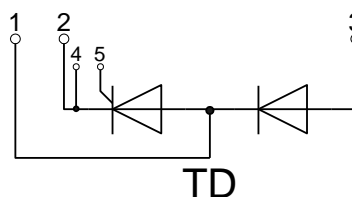
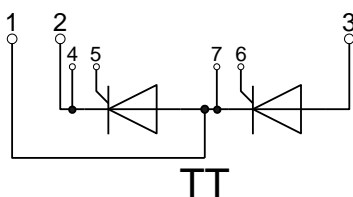
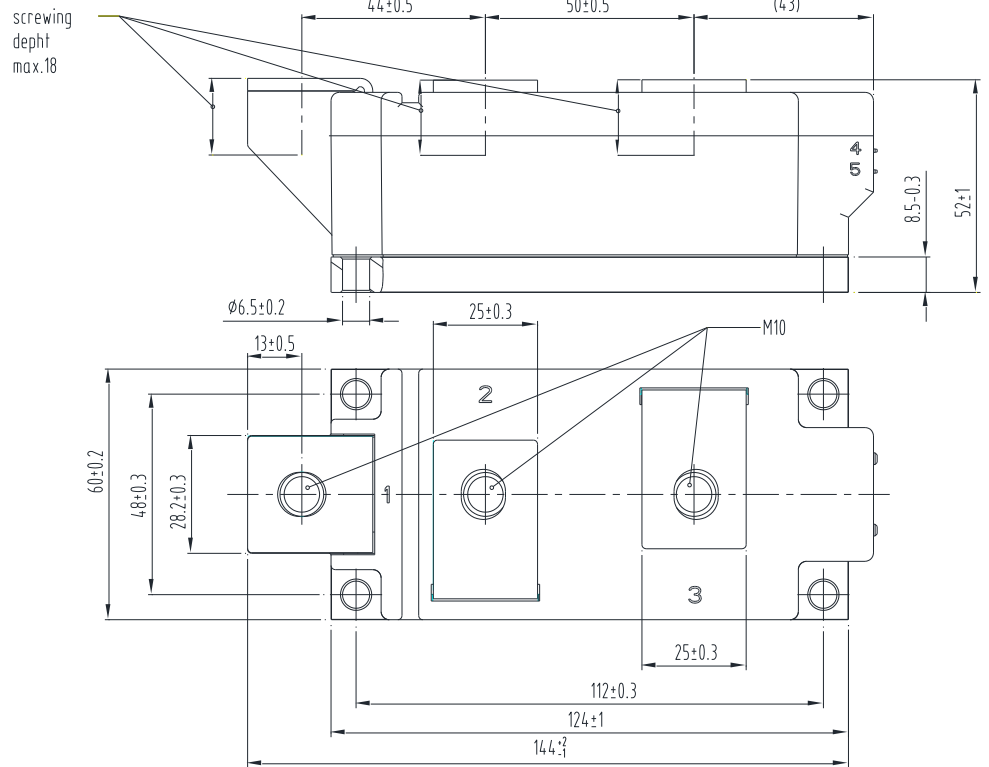
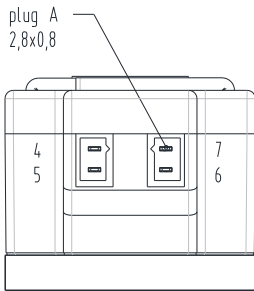
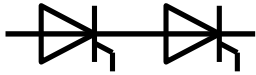
|  |  |            |      |            |               |
|--|--|------------|------|------------|---------------|
| Freiwerdezeit<br>circuit commutated turn-off time  | $T_{vj} = T_{vj\max}$ , $i_{TM} = I_{TAVM}$<br>$V_{RM} = 100\text{ V}$ , $v_{DM} = 0,67 V_{DRM}$<br>$dv_D/dt = 20\text{ V}/\mu\text{s}$ , $-di_T/dt = 10\text{ A}/\mu\text{s}$<br>5.Kennbuchstabe / 5 <sup>th</sup> letter O | $t_q$      | typ. | 250        | $\mu\text{s}$ |
| Isolations-Prüfspannung<br>insulation test voltage | RMS, $f = 50\text{ Hz}$ , $t = 1\text{ min}$<br>RMS, $f = 50\text{ Hz}$ , $t = 1\text{ sec}$   | $V_{ISOL}$ |      | 3,0<br>3,6 | kV<br>kV      |

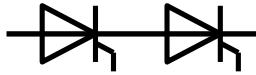
### Thermische Eigenschaften / Thermal properties

|  |  |                   |      |            |                  |
|--|--|-------------------|------|------------|------------------|
| Innerer Wärmewiderstand<br>thermal resistance, junction to case        | pro Modul / per Module, $\Theta = 180^\circ\text{ sin}$<br>pro Zweig / per arm, $\Theta = 180^\circ\text{ sin}$<br>pro Modul / per Module, DC<br>pro Zweig / per arm, DC | $R_{thJC}$        | max. | 0,0290     | K/W              |
|  |  |                   | max. | 0,0580     | K/W              |
|  |  |                   | max. | 0,0275     | K/W              |
|  |  |                   | max. | 0,0550     | K/W              |
| Übergangs-Wärmewiderstand<br>thermal resistance, case to heatsink      | pro Modul / per Module<br>pro Zweig / per arm  | $R_{thCH}$        | max. | 0,01       | K/W              |
|  |  |                   | max. | 0,02       | K/W              |
| Höchstzulässige Sperrschichttemperatur<br>maximum junction temperature |  | $T_{vj\max}$      |      | 125        | $^\circ\text{C}$ |
| Betriebstemperatur<br>operating temperature                            |  | $T_{c\text{ op}}$ |      | -40...+125 | $^\circ\text{C}$ |
| Lagertemperatur<br>storage temperature                                 |  | $T_{stg}$         |      | -40...+130 | $^\circ\text{C}$ |

### Mechanische Eigenschaften / Mechanical properties

|   |   |    |      |                   |                |
|---|---|----|------|-------------------|----------------|
| Gehäuse, siehe Anlage<br>case, see annex  |   |    |      | Seite 4<br>page 4 |                |
| Si-Element mit Druckkontakt<br>Si-pellet with pressure contact                      |   |    |      |                   |                |
| Innere Isolation<br>internal insulation   | Basisisolierung (Schutzklasse 1, EN61140)<br>Basic insulation (class 1, IEC61140) |    |      | AIN               |                |
| Anzugsdrehmoment für mechanische Anschlüsse<br>mounting torque                      | Toleranz / Tolerance $\pm 15\%$   | M1 |      | 6                 | Nm             |
| Anzugsdrehmoment für elektrische Anschlüsse<br>terminal connection torque           | Toleranz / Tolerance $\pm 10\%$   | M2 |      | 12                | Nm             |
| Steueranschlüsse<br>control terminals   | DIN 46 244  |    |      | A 2,8 x 0,8       |                |
| Gewicht<br>weight   |   | G  | typ. | 1450              | g              |
| Kriechstrecke<br>creepage distance  |   |    |      | 19                | mm             |
| Schwingfestigkeit<br>vibration resistance   | $f = 50\text{ Hz}$  |    |      | 50                | $\text{m/s}^2$ |
|  | file-No.  |    |      | E 83335           |                |





Technische Information /  
technical information



Netz-Thyristor-Modul  
Phase Control Thyristor Module

**TT520N22KOF**

Infineon Technologies Bipolar  
GmbH & Co. KG

**Analytische Elemente des transienten Wärmewiderstandes  $Z_{thJC}$  für DC**  
**Analytical elements of transient thermal impedance  $Z_{thJC}$  for DC**

| Pos. n          | 1     | 2     | 3      | 4       | 5       | 6 | 7 |
|-----------------|-------|-------|--------|---------|---------|---|---|
| $R_{thn}$ [K/W] | 0,019 | 0,019 | 0,0111 | 0,00486 | 0,00137 |   |   |
| $\tau_n$ [s]    | 3,12  | 0,56  | 0,101  | 0,0086  | 0,00076 |   |   |

Analytische Funktion / Analytical function:

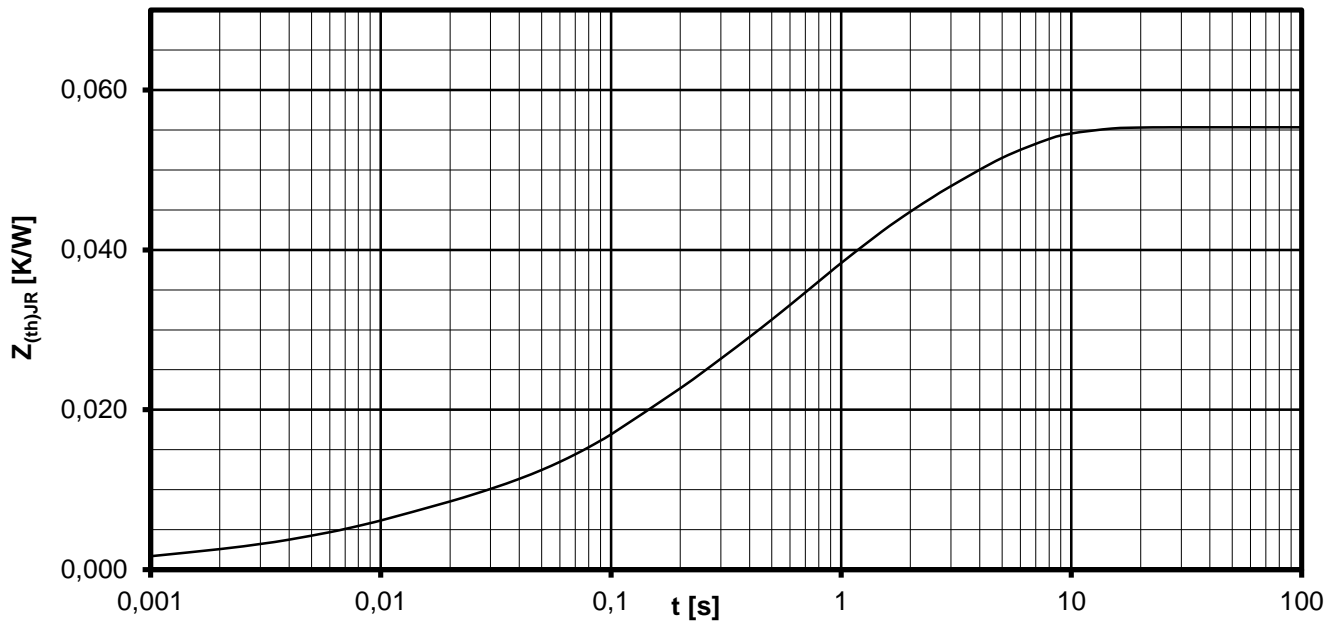
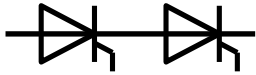
$$Z_{thJC} = \sum_{n=1}^{n_{max}} R_{thn} \left( 1 - e^{-\frac{t}{\tau_n}} \right)$$

**Erhöhung des  $Z_{th DC}$  bei Sinus und Rechteckströmen mit unterschiedlichen Stromflusswinkeln  $\Theta$**   
**Rise of  $Z_{th DC}$  for sinewave and rectangular current with different current conduction angles  $\Theta$**   
 $\Delta Z_{th \Theta rec} / \Delta Z_{th \Theta sin}$

|                                  | $\Theta = 180^\circ$ | $\Theta = 120^\circ$ | $\Theta = 90^\circ$ | $\Theta = 60^\circ$ | $\Theta = 30^\circ$ |
|----------------------------------|----------------------|----------------------|---------------------|---------------------|---------------------|
| $\Delta Z_{th \Theta rec}$ [K/W] | 0,00466              | 0,00760              | 0,00988             | 0,01362             | 0,02118             |
| $\Delta Z_{th \Theta sin}$ [K/W] | 0,00272              | 0,00390              | 0,00547             | 0,00833             | 0,01577             |

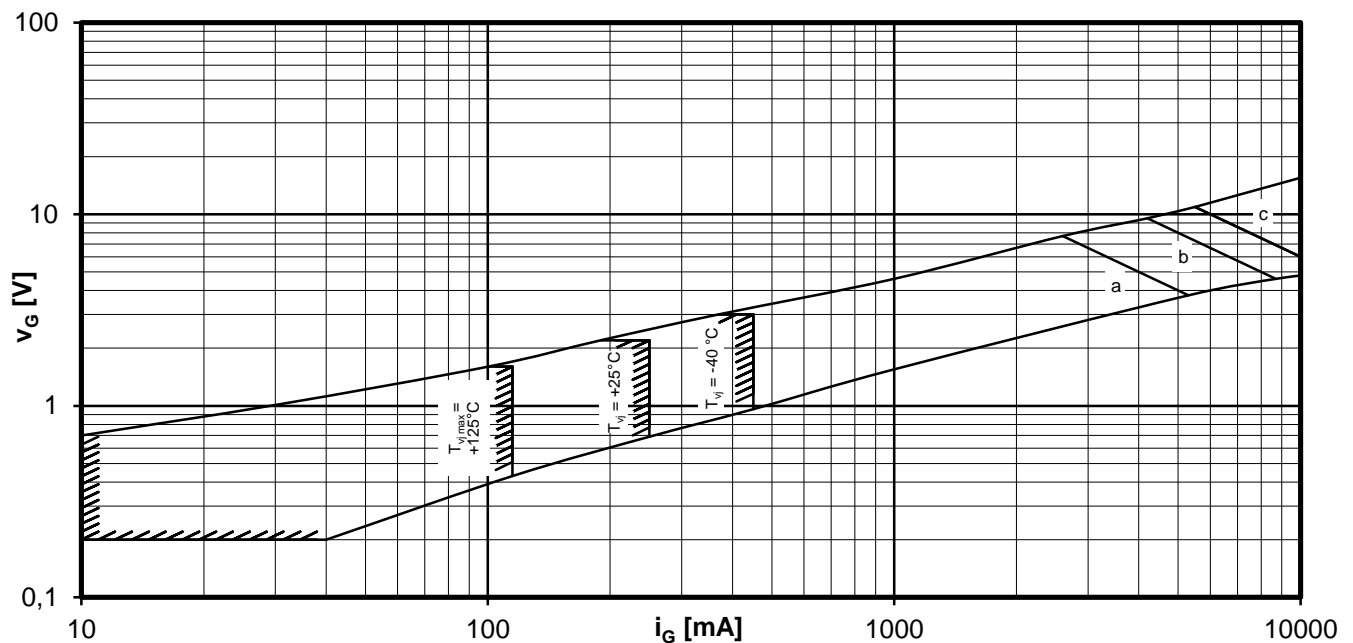
$$Z_{th \Theta rec} = Z_{th DC} + \Delta Z_{th \Theta rec}$$

$$Z_{th \Theta sin} = Z_{th DC} + \Delta Z_{th \Theta sin}$$



Transienter innerer Wärmewiderstand je Zweig / Transient thermal impedance per arm  $Z_{thJC} = f(t)$

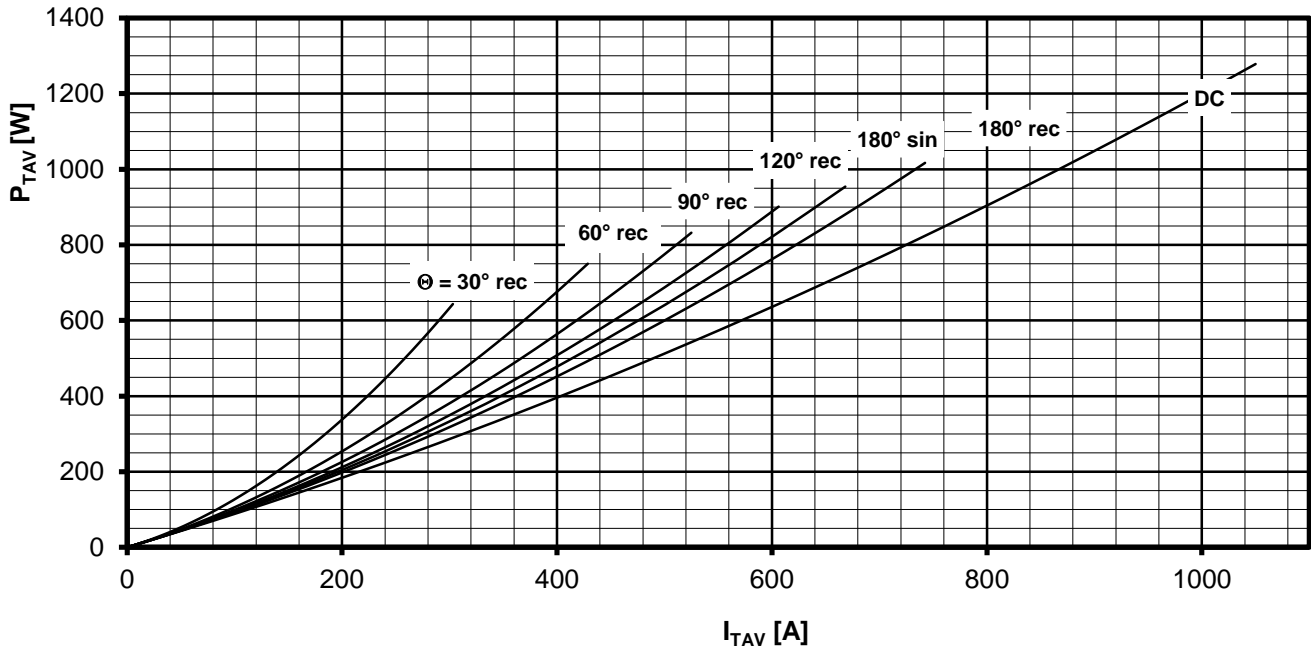
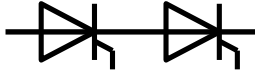
Parameter: Stromflußwinkel  $\Theta$  / Current conduction angle  $\Theta$



Steuercharakteristik  $v_G = f(i_G)$  mit Zündbereichen für  $V_D = 12\text{ V}$   
Gate characteristic  $v_G = f(i_G)$  with triggering area for  $V_D = 12\text{ V}$

Höchstzulässige Spitzensteuerverlustleistung / Maximum rated peak gate power dissipation  $P_{GM} = f(t_g)$  :

a - 20W/10ms    b - 40W/1ms    c - 60W/0,5ms

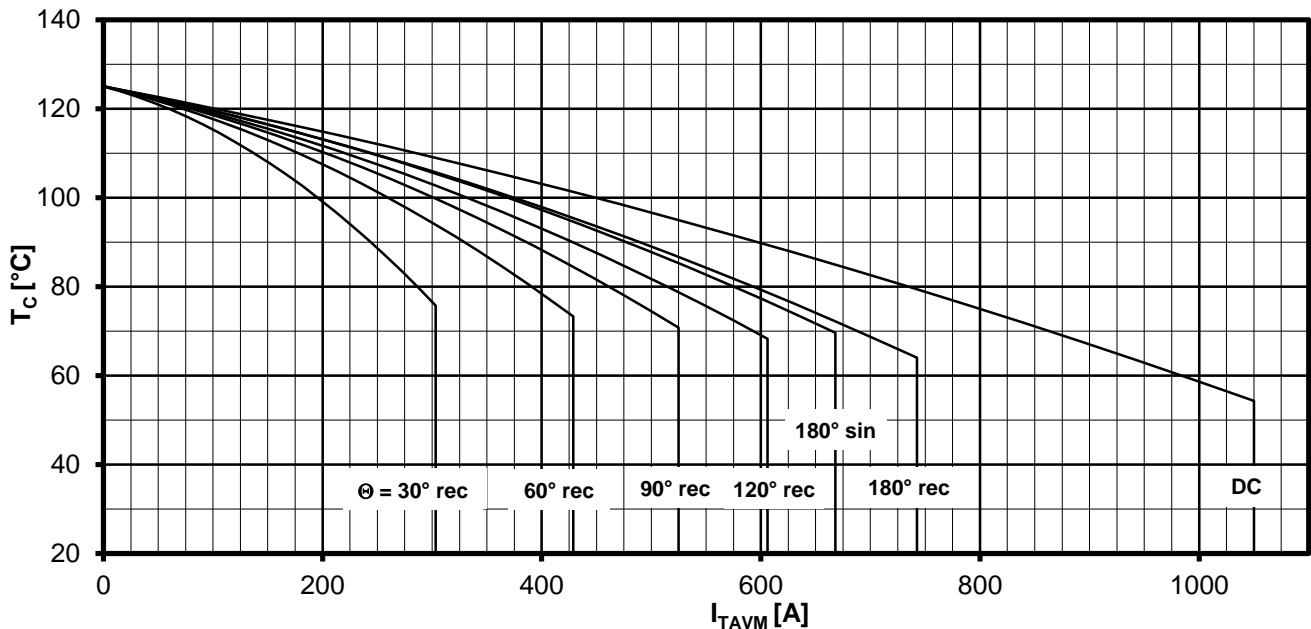


Durchlassverlustleistung je Zweig / On-state power loss per arm  $P_{TAV} = f(I_{TAV})$

Strombelastung je Zweig / Current load per arm

Berechnungsgrundlage  $P_{TAV}$  (Schaltverluste gesondert berücksichtigen)  
Calculation base  $P_{TAV}$  (switching losses should be considered separately)

Parameter: Stromflußwinkel / Current conduction angle  $\Theta$

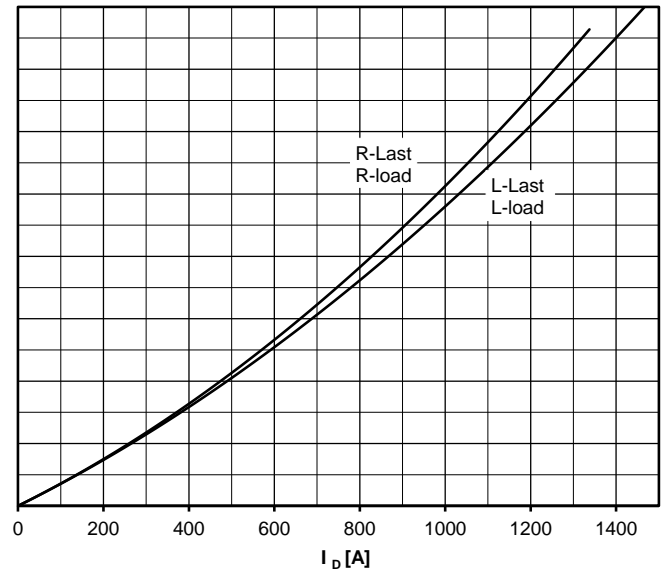
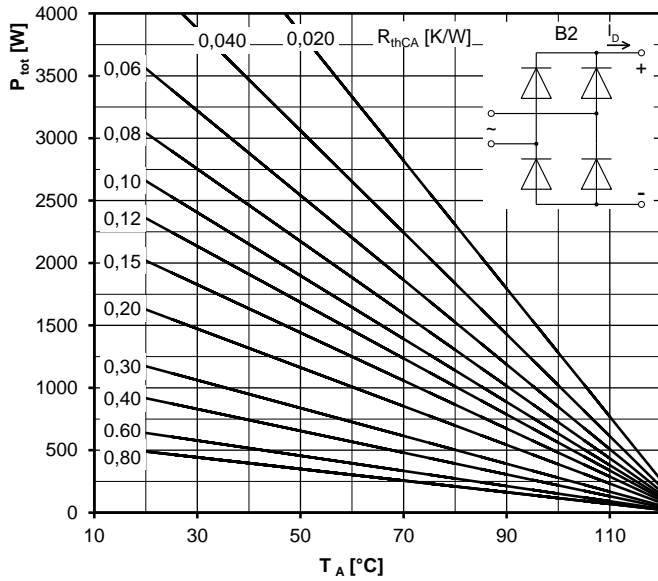
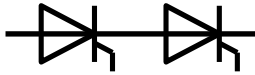


Höchstzulässige Gehäusetemperatur / Maximum allowable case temperature  $T_c = f(I_{TAVM})$

Strombelastung je Zweig / Current load per arm

Berechnungsgrundlage  $P_{TAV}$  (Schaltverluste gesondert berücksichtigen)  
Calculation base  $P_{TAV}$  (switching losses should be considered separately)

Parameter: Stromflußwinkel  $\Theta$  / Current conduction angle  $\Theta$



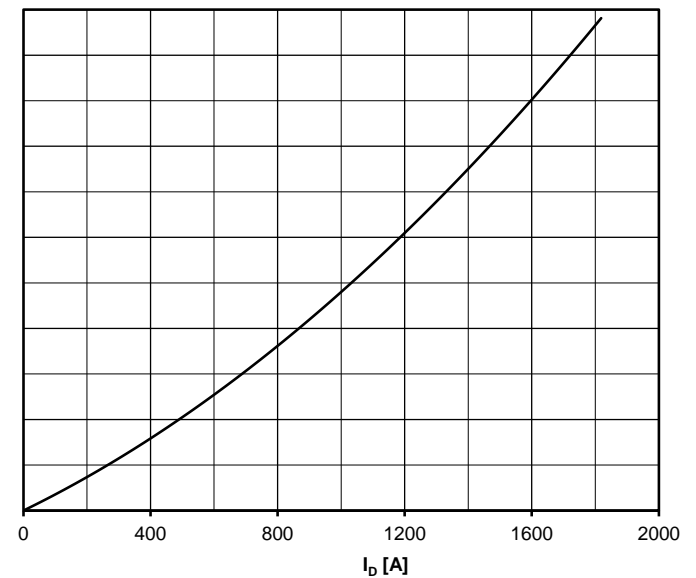
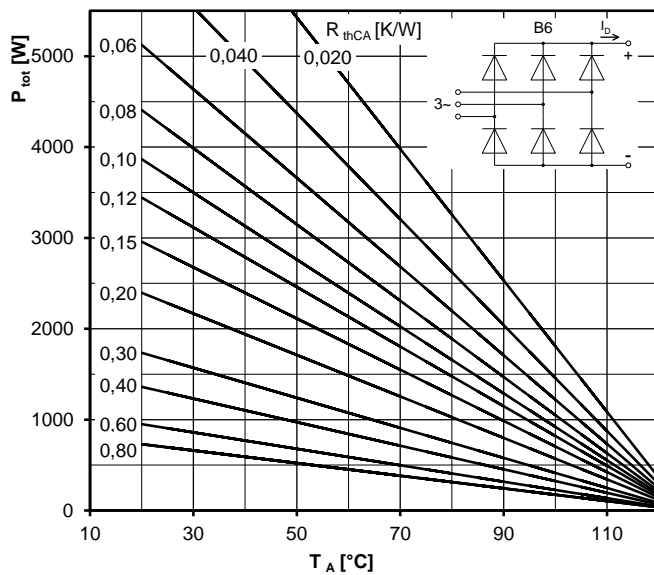
**Höchstzulässiger Ausgangsstrom / Maximum rated output current  $I_D$**

B2- Zweipuls-Brückenschaltung / Two-pulse bridge circuit

Gesamtverlustleistung der Schaltung / Total power dissipation at circuit  $P_{tot}$

Parameter:

Wärmewiderstand pro Element zwischen den Gehäusen und Umgebung /  
Thermal resistance per chip cases to ambient  $R_{thCA}$



**Höchstzulässiger Ausgangsstrom / Maximum rated output current  $I_D$**

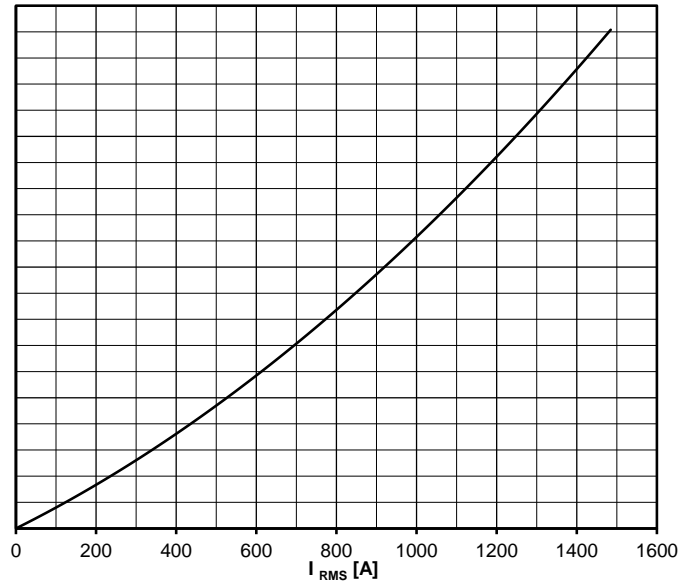
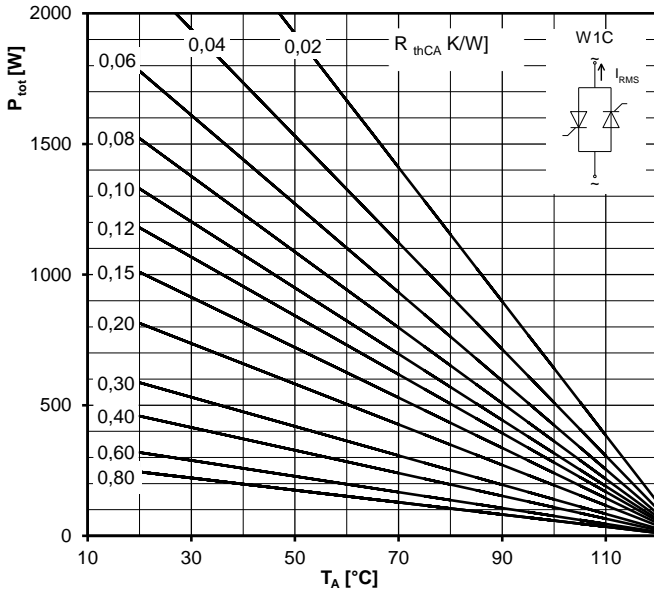
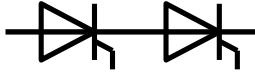
B6- Sechspuls-Brückenschaltung / Six-pulse bridge circuit

Gesamtverlustleistung der Schaltung / Total power dissipation at circuit  $P_{tot}$

Parameter:

Wärmewiderstand pro Element zwischen den Gehäusen und Umgebung /  
Thermal resistance per chip cases to ambient  $R_{thCA}$





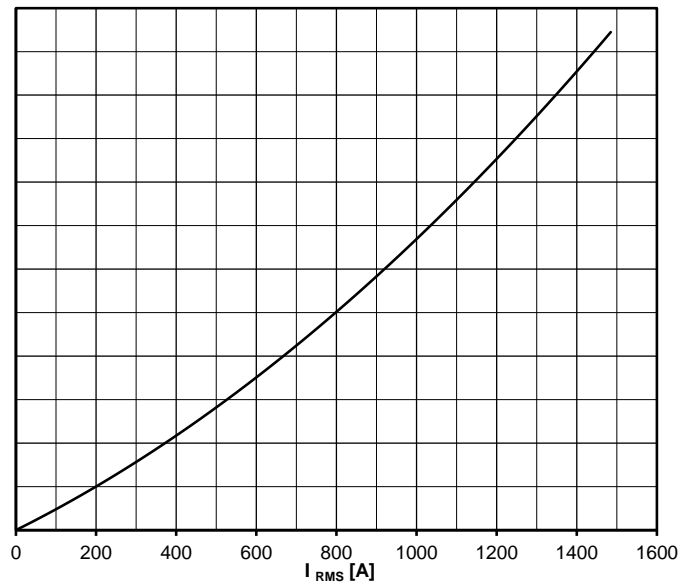
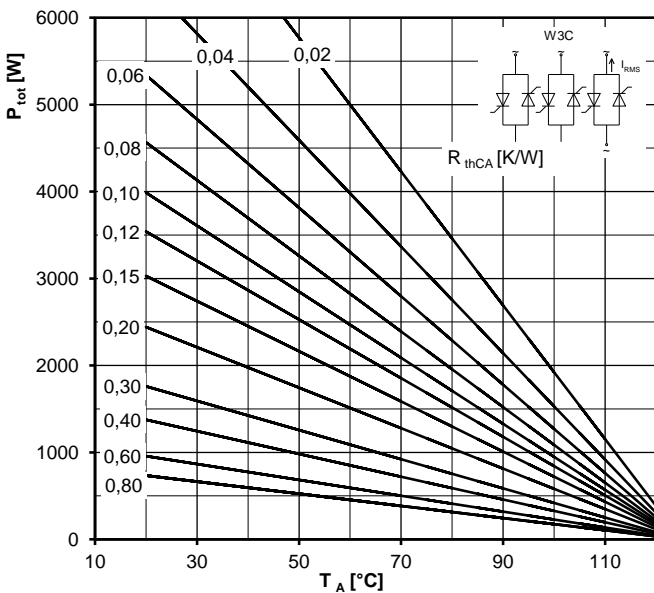
Höchstzulässiger Effektivstrom / Maximum rated RMS current  $I_{RMS}$

W1C - Einphasen-Wechselwegschaltung / Single-phase inverse parallel circuit

Gesamtverlustleistung der Schaltung / Total power dissipation at circuit  $P_{tot}$

Parameter:

Wärmewiderstand pro Element zwischen den Gehäusen und Umgebung /  
Thermal resistance per chip cases to ambient  $R_{thCA}$



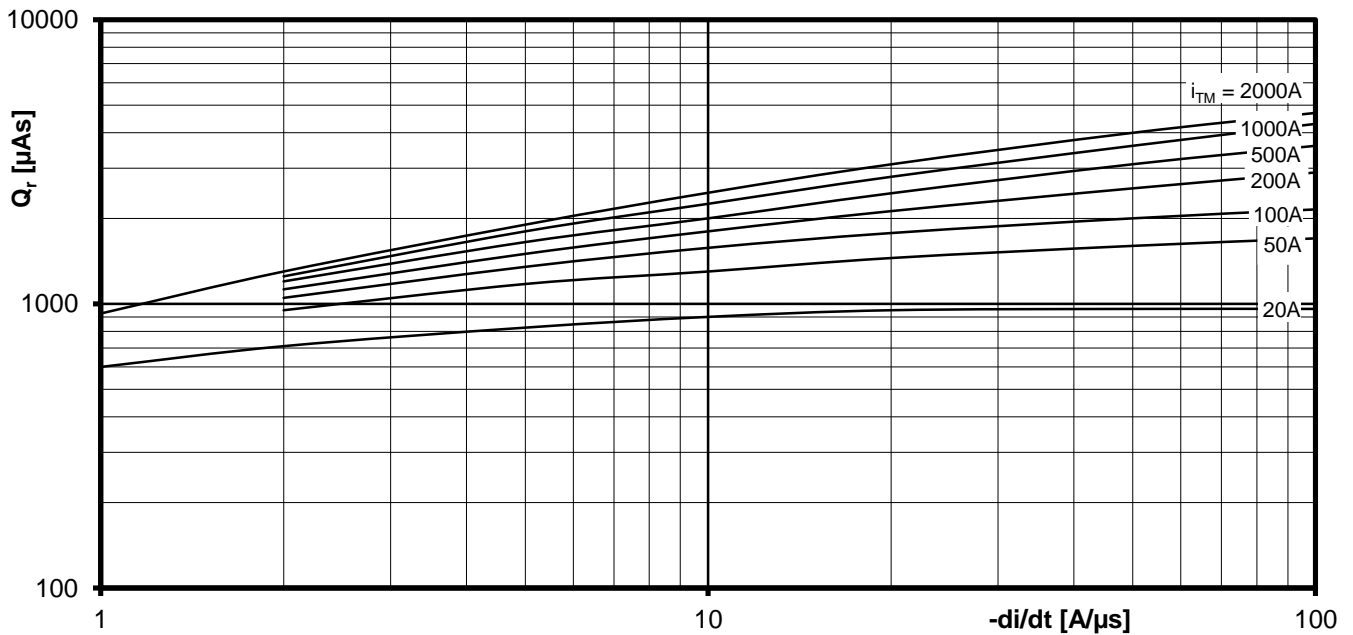
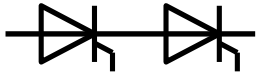
Höchstzulässiger Effektivstrom / Maximum rated RMS current  $I_{RMS}$

W3C - Dreiphasen-Wechselwegschaltung / Three-phase inverse parallel circuit

Gesamtverlustleistung der Schaltung / Total power dissipation at circuit  $P_{tot}$

Parameter:

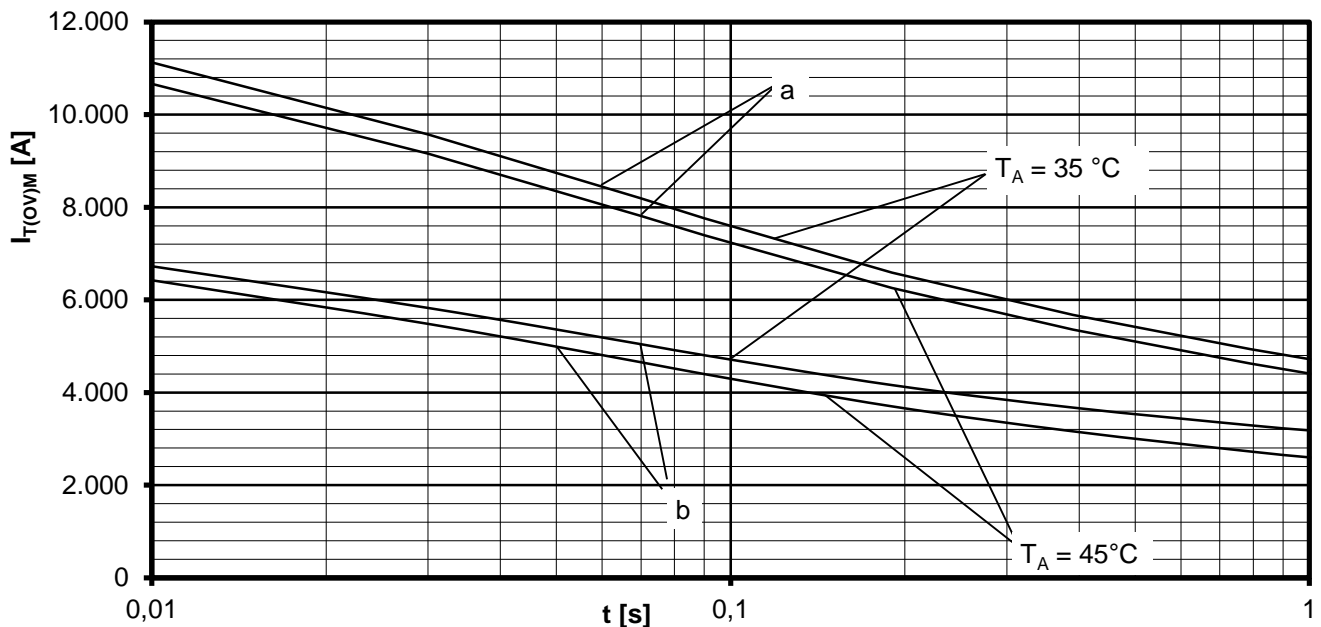
Wärmewiderstand pro Element zwischen den Gehäusen und Umgebung /  
Thermal resistance per chip cases to ambient  $R_{thCA}$



Sperrverzögerungsladung / Recovered charge  $Q_r = f(-di/dt)$

$$T_{vj} = T_{vjmax}, v_R \leq 0,5 V_{RRM}, v_{RM} = 0,8 V_{RRM}$$

Parameter: Durchlaßstrom / On-state current  $i_{TM}$



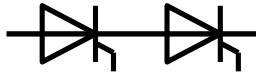
Grenzstrom / Maximum overload on-state current  $I_{T(OV)M} = f(t), v_{RM} = 0,8 V_{RRM}$

a: Leerlauf / No-load conditions

b: nach Belastung mit  $I_{TAVM}$  / after load with  $I_{TAVM}$

$T_A = 35^\circ\text{C}$ , verstärkte Luftkühlung / Forced air cooling

$T_A = 45^\circ\text{C}$ , Luftselbstkühlung / Natural air cooling



## Nutzungsbedingungen

Die in diesem Produktdatenblatt enthaltenen Daten sind ausschließlich für technisch geschultes Fachpersonal bestimmt. Die Beurteilung der Eignung dieses Produktes für Ihre Anwendung sowie die Beurteilung der Vollständigkeit der bereitgestellten Produktdaten für diese Anwendung obliegt Ihnen bzw. Ihren technischen Abteilungen.

In diesem Produktdatenblatt werden diejenigen Merkmale beschrieben, für die wir eine liefervertragliche Gewährleistung übernehmen. Eine solche Gewährleistung richtet sich ausschließlich nach Maßgabe der im jeweiligen Liefervertrag enthaltenen Bestimmungen. Garantien jeglicher Art werden für das Produkt und dessen Eigenschaften keinesfalls übernommen.

Sollten Sie von uns Produktinformationen benötigen, die über den Inhalt dieses Produktdatenblatts hinausgehen und insbesondere eine spezifische Verwendung und den Einsatz dieses Produktes betreffen, setzen Sie sich bitte mit dem für Sie zuständigen Vertriebsbüro in Verbindung. Für Interessenten halten wir Application Notes bereit.

Aufgrund der technischen Anforderungen könnte unser Produkt gesundheitsgefährdende Substanzen enthalten. Bei Rückfragen zu den in diesem Produkt jeweils enthaltenen Substanzen setzen Sie sich bitte ebenfalls mit dem für Sie zuständigen Vertriebsbüro in Verbindung.

Sollten Sie beabsichtigen, das Produkt in gesundheits- oder lebensgefährdenden oder lebenserhaltenden Anwendungsbereichen einzusetzen, bitten wir um Mitteilung. Wir weisen darauf hin, dass wir für diese Fälle

- die gemeinsame Durchführung eines Risiko- und Qualitätsassessments;
- den Abschluss von speziellen Qualitätssicherungsvereinbarungen;
- die gemeinsame Einführung von Maßnahmen einer laufenden Produktbeobachtung dringend empfehlen und gegebenenfalls die Belieferung von der Umsetzung solcher Maßnahmen abhängig machen.

Soweit erforderlich, bitten wir Sie, entsprechende Hinweise an Ihre Kunden zu geben.

Inhaltliche Änderungen dieses Produktdatenblatts bleiben vorbehalten.

## Terms & Conditions of usage

The product data contained in this product data sheet is exclusively intended for technically trained staff. You and your technical departments will have to evaluate the suitability of the product for the intended application and the completeness of the product data with respect to such application.

This product data sheet is describing the specifications of this product for which a warranty is granted. Any such warranty is granted exclusively pursuant the terms and conditions of the supply agreement. There will be no guarantee of any kind for the product and its specifications.

Should you require product information in excess of the data given in this product data sheet or which concerns the specific application of our product, please contact the sales office, which is responsible for you. For those that are specifically interested we may provide application notes.

Due to technical requirements our product may contain dangerous substances. For information on the types in question please contact the sales office, which is responsible for you.

Should you intend to use the Product in health or live endangering or life support applications, please notify. Please note, that for any such applications we urgently recommend

- to perform joint Risk and Quality Assessments;
- the conclusion of Quality Agreements;
- to establish joint measures of an ongoing product survey, and that we may make delivery depended on the realization of any such measures.

If and to the extent necessary, please forward equivalent notices to your customers.

Changes of this product data sheet are reserved.

## X-ON Electronics

Largest Supplier of Electrical and Electronic Components

*Click to view similar products for [SCR Modules](#) category:*

*Click to view products by [Infineon](#) manufacturer:*

Other Similar products are found below :

[DT430N22KOF](#) [T1851N60TOH](#) [T420N12TOF](#) [T470N16TOF](#) [T901N36TOF](#) [TD162N16KOF-A](#) [TD330N16AOF](#) [T300N14TOF](#)  
[T390N12TOF](#) [T390N16TOF](#) [T460N24TOF](#) [TD570N16KOF](#) [TD180N16KOF](#) [VSKE236/16PBF](#) [T1081N60TOH](#) [TT61N08KOF](#)  
[TT162N08KOF](#) [T2001N34TOF](#) [T901N35TOF](#) [T1080N02TOF](#) [T360N22TOF](#) [TZ810N22KOF](#) [T420N18TOF](#) [T420N14TOF](#)  
[TD305N16KOF](#) [T740N26TOF](#) [T360N24TOF](#) [T430N16TOF](#) [T300N16TOF](#) [TD520N22KOF](#) [TT305N16KOF](#) [TT270N16KOF](#)  
[TD600N16KOF](#) [T740N22TOF](#) [T640N12TOF](#) [T470N12TOF](#) [T430N14TOF](#) [NTE5728](#) [ETZ1100N16P70HPSA1](#) [T430N18TOF](#)  
[TD700N22KOFHPSA1](#) [T3441N52TOH](#) [T2851N48TOH](#) [TD820N16KOFHPSA1](#) [MCD501-16IO2](#) [MCD501-18IO2](#) [SK 100 KQ 12](#) [SK 45](#)  
[UT 16](#) [SKKT 106B12 E](#) [SKKT 27/16E](#)