



MD73RXX 系列是使用 CMOS 技术开发的低压差，低功耗电流，快速型，高精度降压稳压电路。由于内置有低通态电阻晶体管，因而输入输出压差低。最高工作电压可达 18V，适合需要较高耐压的应用电路。

- 输出电压精度高。
  - 输入输出压差低。
  - 超低功耗电流。
  - 低输出电压温漂
  - 输入耐压。
  - 输出短路保护
- 精度 ±2%
  - 典型值 5mV Iout=1mA
  - 典型值 20uA
  - 典型值 50 ppm/°C
  - 升至 18V 保持输出稳压
  - 短路电流 40 mA

■ 用途

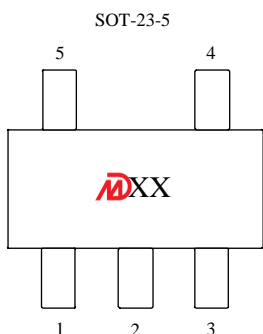
- 使用电池供电设备的稳压电源
- 通信设备的稳压电源
- 家电玩具的稳压电源
- 移动电话用的稳压电源
- 便携式医用仪器稳压电源

■ 产品目录

型号	输出电压 (注)	精度	打印 MARK SOT-23-5
MD73R30	3.0V	±2%	30
MD73R33	3.3V	±2%	33
MD73R415	4.15V	±2%	415
MD73R50	5.0V	±2%	50

注: 在希望使用上述输出电压档以外的产品，客户可要求定制，输出电压范围 3.0V~5.2V，每 0.1V 进行细分。

■ 引脚排列



引脚编号	引脚名称	功能特性
1	VDD	电源输入端
2	GND	接地端
3	CE	使能控制端
4	NC	悬空端
5	VOUT	输出端

■ 绝对最大额定值:

(除特殊注明以外: Ta=25°C)

项目	记号	绝对最大额定值	单位
输入电压	V <sub>IN</sub>	18	V
输出电压	V <sub>OUT</sub>	V <sub>SS</sub> -0.3~V <sub>IN</sub> +0.3V	
容许功耗	P <sub>D</sub>	SOT-23-5L 250	mW
工作周围温度范围	T <sub>opr</sub>	-40~+85	°C
保存周围温度范围	T <sub>stg</sub>	-40~+125	

**注意** 绝对最大额定值是指无论在任何条件下都不能超过的额定值。

万一超过此额定值,有可能造成产品劣化等物理性损伤。

■ 电气属性:

MD73RXX 系列 (MD73R30, 输出电压+3.0V)

(除特殊注明以外: Ta=25°C)

项目	记号	条件	最小值	典型值	最大值	单位	测定电路
输出电压	V <sub>OUT</sub>	V <sub>IN</sub> =5V, I <sub>OUT</sub> =10mA	2.940	3.0	3.060	V	1
输出电流*1	I <sub>OUT</sub>	V <sub>IN</sub> =5V	300			mA	3
输入输出压差*2	V <sub>drop</sub>	I <sub>OUT</sub> =1mA I <sub>OUT</sub> =100mA		5 250		mV	1
输入稳定度	$\frac{\Delta V_{OUT1}}{\Delta V_{IN} \cdot V_{OUT}}$	4V ≤ V <sub>IN</sub> ≤ 18V I <sub>OUT</sub> =1mA		0.05	0.2	%/V	
负载稳定度	ΔV <sub>OUT2</sub>	V <sub>IN</sub> =5V 1.0mA ≤ I <sub>OUT</sub> ≤ 300mA		45	90	mV	
输出电压温度系数	$\frac{\Delta V_{OUT}}{\Delta Ta \cdot V_{OUT}}$	V <sub>IN</sub> =5V, I <sub>OUT</sub> =10mA -40°C ≤ Ta ≤ 85°C		±50	±100	Ppm/°C	
消耗电流	I <sub>SS</sub>	V <sub>IN</sub> =18V 无负载		20	30	uA	
静态电流	I <sub>SS1</sub>	V <sub>IN</sub> =18V CE=GND 无负载		0.1	1	uA	2
CE 上拉电流	I <sub>CEH</sub>	V <sub>IN</sub> =V <sub>CE</sub> =V <sub>OUT</sub> +1V		0.1	1	uA	4
CE 输入高电平	V <sub>CEH</sub>		1.0	1.0		V	4
CE 输入低电平	V <sub>CEL</sub>		0		0.35	V	4
输入电压	V <sub>IN</sub>	--		18		V	
输出短路电流	I <sub>lim</sub>	V <sub>out</sub> =0V		15	50	mA	

MD73RXX 系列 (MD73R33, 输出电压+3.3V)

(除特殊注明以外: Ta=25°C)

项目	记号	条件	最小值	典型值	最大值	单位	测定电路
输出电压	V <sub>OUT</sub>	V <sub>IN</sub> =5.3V, I <sub>OUT</sub> =10mA	3.234	3.3	3.366	V	1
输出电流*1	I <sub>OUT</sub>	V <sub>IN</sub> =5.3V	300			mA	3
输入输出压差*2	V <sub>drop</sub>	I <sub>OUT</sub> =1mA I <sub>OUT</sub> =100mA		5 250		mV	1
输入稳定度	$\frac{\Delta V_{OUT1}}{\Delta V_{IN} \cdot V_{OUT}}$	4.3V ≤ V <sub>IN</sub> ≤ 18V I <sub>OUT</sub> =1mA		0.05	0.2	%/V	
负载稳定度	ΔV <sub>OUT2</sub>	V <sub>IN</sub> =5.3V 1.0mA ≤ I <sub>OUT</sub> ≤ 300mA		60	100	mV	
输出电压温度系数	$\frac{\Delta V_{OUT}}{\Delta Ta \cdot V_{OUT}}$	V <sub>IN</sub> =4.3V, I <sub>OUT</sub> =10mA -40°C ≤ Ta ≤ 85°C		±50	±100	Ppm/°C	
消耗电流	I <sub>SS</sub>	V <sub>IN</sub> =18V 无负载		20	30	uA	
静态电流	I <sub>SS1</sub>	V <sub>IN</sub> =18V CE=GND 无负载		0.1	1	uA	2
CE 上拉电流	I <sub>CEH</sub>	V <sub>IN</sub> =V <sub>CE</sub> =V <sub>OUT</sub> +1V		0.1	1	uA	4
CE 输入高电平	V <sub>CEH</sub>		1.0	1.0		V	4
CE 输入低电平	V <sub>CEL</sub>		0		0.35	V	4
输入电压	V <sub>IN</sub>	--		18		V	
输出短路电流	I <sub>lim</sub>	V <sub>out</sub> =0V		15	50	mA	

## MD73RXX 系列 (MD73R415, 输出电压+4.15V)

(除特殊注明以外: Ta=25°C)

项目	记号	条件	最小值	典型值	最大值	单位	测定电路
输出电压	V <sub>OUT</sub>	V <sub>IN</sub> = 6.15V, I <sub>OUT</sub> =10mA	4.067	4.15	4.233	V	1
输出电流*1	I <sub>OUT</sub>	V <sub>IN</sub> = 6.15V	300			mA	3
输入输出压差*2	V <sub>drop</sub>	I <sub>OUT</sub> =1mA I <sub>OUT</sub> =100mA		5 250		mV	1
输入稳定度	$\frac{\Delta V_{OUT1}}{\Delta V_{IN} \cdot V_{OUT}}$	5.15V ≤ V <sub>IN</sub> ≤ 18V I <sub>OUT</sub> =1mA		0.05	0.2	%/V	
负载稳定度	ΔV <sub>OUT2</sub>	V <sub>IN</sub> =6.15V 1.0mA ≤ I <sub>OUT</sub> ≤ 300mA		60	100	mV	
输出电压温度系数	$\frac{\Delta V_{OUT}}{\Delta Ta \cdot V_{OUT}}$	V <sub>IN</sub> =5.15V, I <sub>OUT</sub> =10mA -40°C ≤ Ta ≤ 85°C		±50	±100	Ppm/°C	
消耗电流	I <sub>SS</sub>	V <sub>IN</sub> =18V 无负载		20	30	uA	
静态电流	I <sub>SS1</sub>	V <sub>IN</sub> =18V CE=GND 无负载		0.1	1	uA	2
CE 上拉电流	I <sub>CEH</sub>	V <sub>IN</sub> =V <sub>CE</sub> =V <sub>OUT</sub> +1V		0.1	1	uA	4
CE 输入高电平	V <sub>CEH</sub>		1.0	1.0		V	4
CE 输入低电平	V <sub>CEL</sub>		0		0.35	V	4
输入电压	V <sub>IN</sub>	--		18		V	
输出短路电流	I <sub>lim</sub>	V <sub>out</sub> =0V		15	50	mA	

## MD73RXX 系列 (MD73R50, 输出电压+5.0V)

(除特殊注明以外: Ta=25°C)

项目	记号	条件	最小值	典型值	最大值	单位	测定电路
输出电压	V <sub>OUT</sub>	V <sub>IN</sub> = 7V, I <sub>OUT</sub> =10mA	4.900	5.0	5.100	V	1
输出电流*1	I <sub>OUT</sub>	V <sub>IN</sub> = 7V	300			mA	3
输入输出压差*2	V <sub>drop</sub>	I <sub>OUT</sub> =1mA I <sub>OUT</sub> =100mA		5 200		mV	1
输入稳定度	$\frac{\Delta V_{OUT1}}{\Delta V_{IN} \cdot V_{OUT}}$	6V ≤ V <sub>IN</sub> ≤ 18V I <sub>OUT</sub> =1mA		0.05	0.2	%/V	
负载稳定度	ΔV <sub>OUT2</sub>	V <sub>IN</sub> =7V 1.0mA ≤ I <sub>OUT</sub> ≤ 300mA		60	100	mV	
输出电压温度系数	$\frac{\Delta V_{OUT}}{\Delta Ta \cdot V_{OUT}}$	V <sub>IN</sub> =6V, I <sub>OUT</sub> =10mA -40°C ≤ Ta ≤ 85°C		±50	±100	Ppm/°C	
消耗电流	I <sub>SS</sub>	V <sub>IN</sub> =18V 无负载		20	30	uA	
静态电流	I <sub>SS1</sub>	V <sub>IN</sub> =18V CE=GND 无负载		0.1	1	uA	2
CE 上拉电流	I <sub>CEH</sub>	V <sub>IN</sub> =V <sub>CE</sub> =V <sub>OUT</sub> +1V		0.1	1	uA	4
CE 输入高电平	V <sub>CEH</sub>		1.0	1.0		V	4
CE 输入低电平	V <sub>CEL</sub>		0		0.35	V	4
输入电压	V <sub>IN</sub>	--		18		V	
输出短路电流	I <sub>lim</sub>	V <sub>out</sub> =0V		15	50	mA	

1 I<sub>OUT</sub>:缓慢增加输出电流, 当输出电压约等于 V<sub>OUT</sub> 的 98%时的输出电流值。

2 V<sub>drop</sub>=V<sub>IN1</sub>- (V<sub>OUT (E)</sub> × 0.98V)

V<sub>OUT (E)</sub>: V<sub>IN</sub>=V<sub>OUT</sub>+2V, I<sub>OUT</sub>=1 mA 时的输出电压值。

V<sub>IN1</sub>: 缓慢下降输出电压, 当输出电压降为 V<sub>OUT (E)</sub> 的 98%时的输入电压。

V<sub>max</sub>: 缓慢上升输入电压, 当输出电压超出 (V<sub>OUT (E)</sub> \*0.98~V<sub>OUT (E)</sub> \*1.02) 的输入电压。

3 I<sub>SS</sub>:V<sub>IN</sub>=10V CE=V<sub>H</sub>, 无负载时, 图 2 中电流表的电流值。

I<sub>SS1</sub>:V<sub>IN</sub>=10V CE=V<sub>L</sub>, 无负载时, 图 2 中电流表的电流值。

4 V<sub>CEH</sub>: 当 CE 端电压从 0V 开始往上升, 能维持输出端正常工作时, CE 端的最小电压值即为 V<sub>CEH</sub>。

V<sub>CEL</sub>: 当 CE 端电压从 5V 开始往下降, 芯片不能正常工作时, CE 端的最大电压值即为 V<sub>CEL</sub>。

5 I<sub>short</sub>: 例如 MD73R50, 当 V<sub>DD</sub>=6V 时, 图 3 中电流表的电流值。

■ 测试电路:

1.

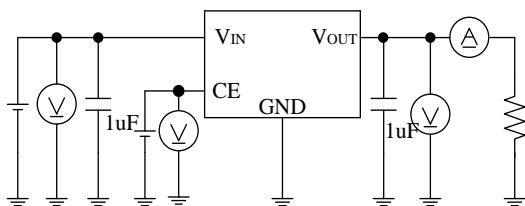


图1

2.

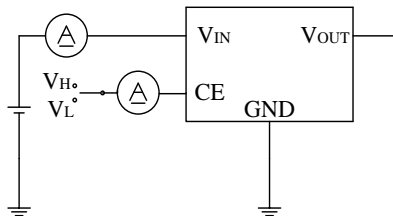


图2

3.

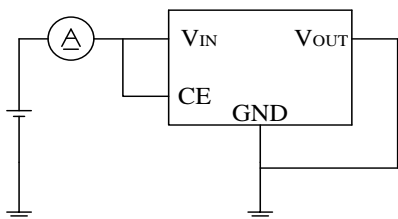
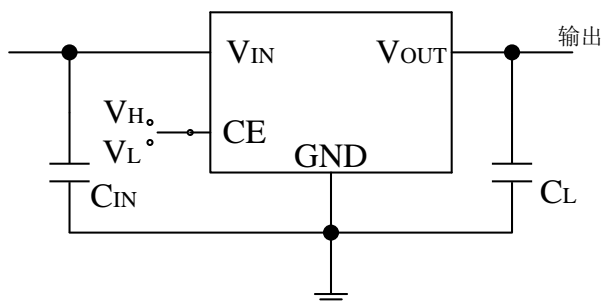


图3

■ 应用电路:



$C_{IN}$ 为输入稳定用电容器

$C_L$  (一般大于 $2.2\mu F$ ) 为输出稳定用电容器

注意 上述连接图以及参数并不作为保证电路工作的依据。实际的应用电路请在进行充分的实测基础上设定参数。

■ 建议使用条件:

输入电容器( $C_{IN}$ ):  $1.0 \mu F$ 以上

输出电容器( $C_L$ ):  $2.2 \mu F$  以上(钽电容器)或  $10.0 \mu F$  以上(铝电解电容器).

注意 一般而言,线性稳压电源因选择外接零件的不同有可能引起振荡,上述电容器使用前请确认在应用电路上不发生振荡。

## ■ 用语说明:

### 1. 低压差型电压稳压器

采用内置低通态电阻晶体管的低压差的电压稳压器。

### 2. 输出电压 (V<sub>OUT</sub>)

输入电压, 输出电流, 温度在一定的条件下, 可保证输出电压精度为 $\pm 2.0\%$ 。  
注意 当这些条件发生变化时, 输出电压的值也随之发生变化, 有可能导致输出电压的精度超出上述范围。详情请参阅电气特性, 及各特性数据。

### 3. 输入稳定度 { $\Delta V_{OUT1} / \Delta V_{IN} * V_{OUT}$ }

表示输出电压对输入电压的依存性。即, 当输出电流一定时, 输出电压随输入电压的变化而产生的变化量。

### 4. 负载稳定度 ( $\Delta V_{OUT2}$ )

表示输出电压对输出电流的依存性。即, 当输入电压一定时, 输出电压随输出电流的变化而产生的变化量。

### 5. 输入输出电压差 (V<sub>drop</sub>)

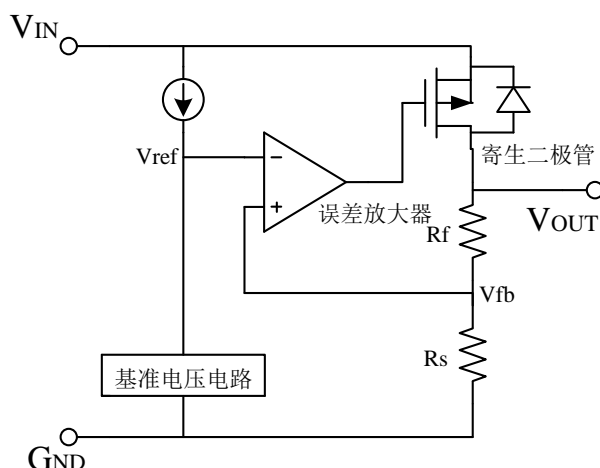
表示当缓慢降低输入电压 V<sub>IN</sub>, 当输出电压降为 V<sub>IN</sub>=V<sub>OUT</sub>+2.0V 时的输出电压值 V<sub>OUT (E)</sub> 的 98% 时的输入电压 V<sub>IN1</sub> 与输出电压的差。

$$V_{drop} = V_{IN1} - (V_{OUT (E)} \times 0.98)$$

## ■ 工作说明:

### 1. 基本原理:

图 11 所示为 MD73RXX 系列的框图。误差放大器根据反馈电阻 R<sub>s</sub> 及 R<sub>f</sub> 所构成的分压电阻的输入电压 V<sub>fb</sub> 同基准电压 (V<sub>ref</sub>) 相比较。通过此误差放大器向输出晶体管提供必要的门极电压, 而使输出电压不受输入电压或温度变化的影响而保持一定。



### 2. 输出晶体管

MD73RXX 系列的输出晶体管, 采用了低通态电阻的 P 沟道 MOSFET 晶体管。在晶体管的构造上, 因在 V<sub>IN</sub>-V<sub>OUT</sub> 端子间存在有寄生二极管, 当 V<sub>OUT</sub> 的电位高于 V<sub>IN</sub> 时, 有可能因逆流电流而导致 IC 被毁坏。因此, 请注意 V<sub>OUT</sub> 不要超过 V<sub>IN</sub>+0.3V 以上。

### 3. 短路保护电路

MD73RXX系列为了在VOUT-GND 端子之间的短路时保护输出晶体管，可以选择短路保护即使在VOUT-GND 端子之间为短路的情况下，也能抑制输出电流大约40mA。但是，短路保护电路并没有兼有加热保护功能，在包括了短路条件的使用条件下，请充分地注意输入电压、负载电流的条件，保证IC 的功耗不超过封装的容许功耗。即使在没有短路的情况下，若输出较大的电流，并且输入输出的电压差较大时，为了保护输出晶体管短路保护电路开始工作，电流被限制在所定值内。

### 4. 输出电容器（CL）的选定

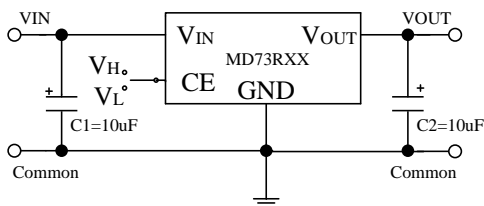
MD73RXX系列，为了使输出负载有变化的情况下也能稳定工作，在IC内部使用了相位补偿电路和输出电容器的ESR (Equivalent Series Resistance:等效串联电阻)来进行相位补偿。因此，在VOUT-GND之间一定请使用2.2 $\mu$ F以上的电容器（CL）。为了使MD73RXX系列能稳定工作，必须使用带有适当范围ESR的电容器。跟适当范围(0.5~5  $\Omega$ 左右)相比ESR或大或小，都可能使输出不稳定并引起振荡。因此，推荐使用钽电解电容器。使用小ESR的陶瓷电容器或OS电容器的情况下，有必要增加代替ESR的电阻与输出电容器串联。要增加的电阻值为0.5~5  $\Omega$ 左右，因使用条件而不同故请在进行充分的实测验证后再决定。通常，建议使用1.0  $\Omega$ 左右的电阻。铝电解电容器，因在低温时ESR可能增大并引起振荡。特请予以注意。在使用时，请对包括温度特性等予以充分的实测验证。

#### ■ 注意事项:

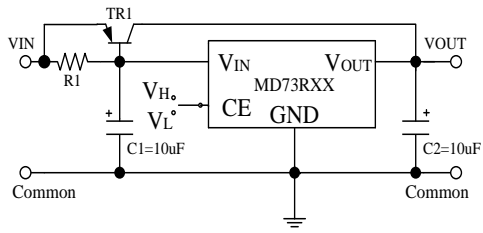
1. VIN端子、VOUT端子以及GND的配线，为降低阻抗，充分注意接线方式。另外，请尽可能将输出电容器接在VOUT、GND端子的附近。
2. 线性稳压电源通常在低负载电流(1.0 mA以下)状态下使用时，输出电压有时会上升，请加以注意。
3. 本IC内部使用了相位补偿电路和输出电容器的ESR来进行相位补偿。因此在VOUT-GND端子之间一定要使用2.2  $\mu$ F以上的电容器。建议使用钽电容器。另外，为了使MD73RXX系列能稳定工作，必须使用带有适当范围(0.5 ~ 5  $\Omega$ )的ESR的电容器。跟这个适当范围相比ESR或大或小，都可能使输出不稳定,引起振荡的可能。因此，在实际的使用条件下进行充分的实测验证后再做出决定。
4. 在电源的阻抗偏高的情况下，当IC的输入端未接电容或所接电容值很小时，极少情况下会发生振荡，请加以注意。
5. 请注意输入输出电压、负载电流的使用条件，使IC内的功耗不超过封装的容许功耗。
6. 本IC虽内置防静电保护电路，但请不要对IC印加超过保护电路性能的过大静电。

#### ■ 应用电路拓展:

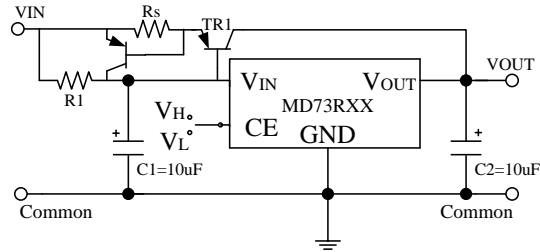
##### 1. 基本电路



## 2. 高输出电流正电压稳压电路

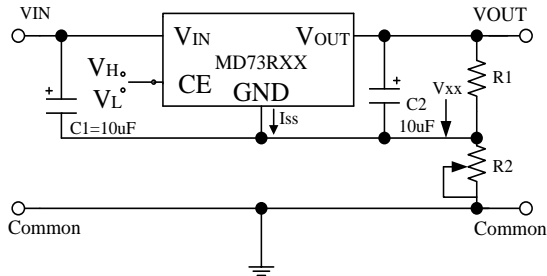


## 3. 短路保护电路



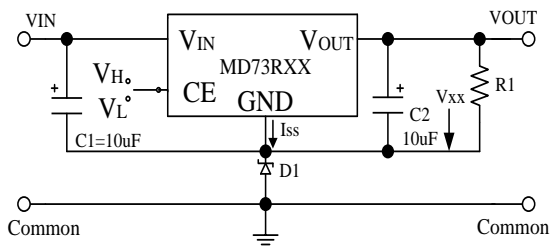
## 4. 输出电压扩展1

$$V_{OUT} = V_{XX} (1 + R_2/R_1) + I_{SS} X R_2$$



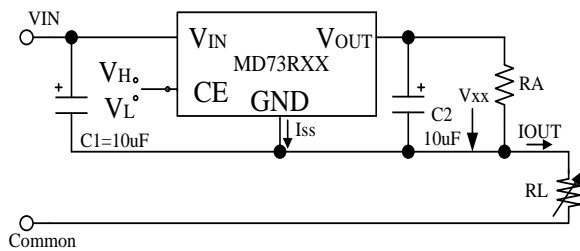
## 5. 输出电压扩展2

$$V_{OUT} = V_{XX} + V_{D1}$$

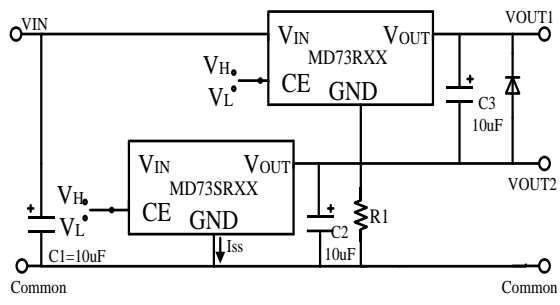


## 5. 恒电流源电路

$$I_{OUT} = V_{XX}/R_A + I_{SS}$$



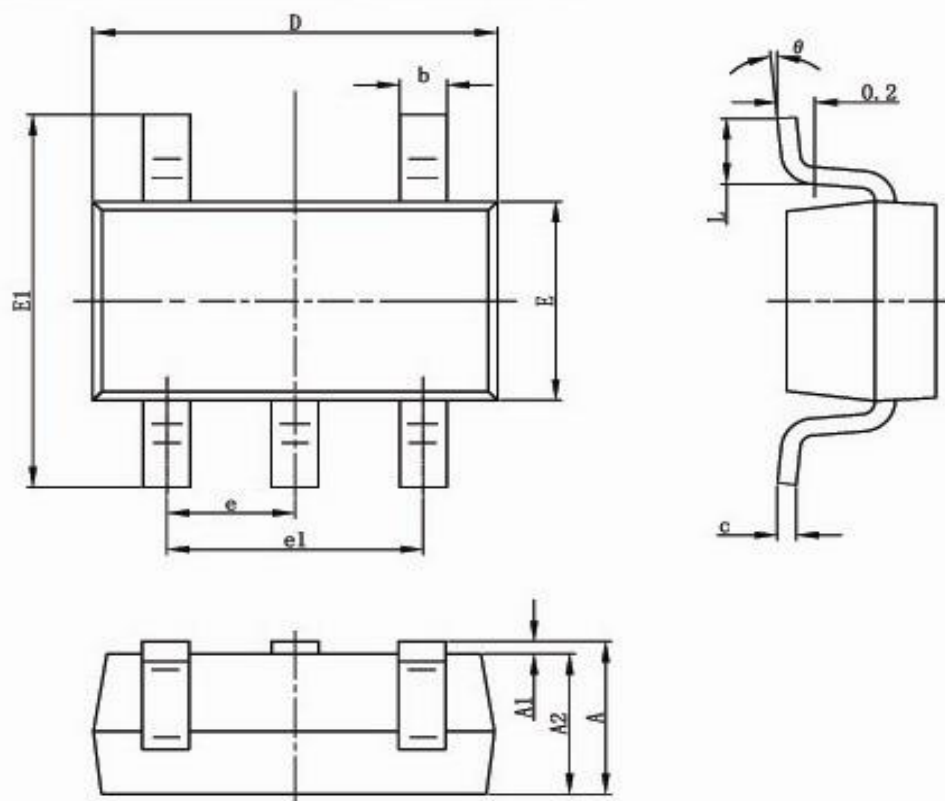
## 6. 双电源输出





# 封装尺寸

## SOT-23-5L PACKAGE OUTLINE DIMENSIONS

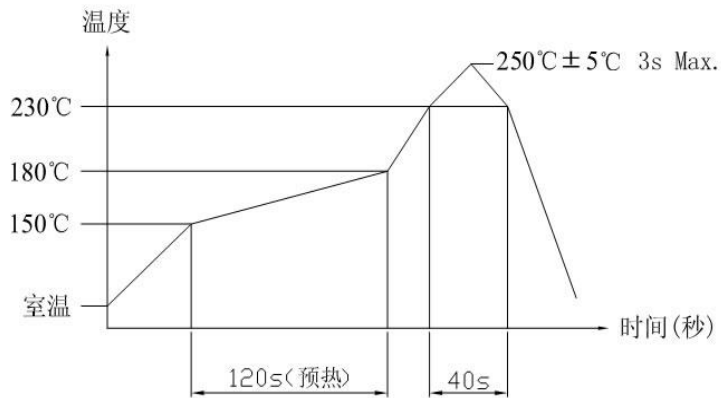


Symbol	Dimensions In Millimeters		Dimensions In Inches	
	Min	Max	Min	Max
A	1.050	1.250	0.041	0.049
A1	0.000	0.100	0.000	0.004
A2	1.050	1.150	0.041	0.045
b	0.300	0.500	0.012	0.020
c	0.100	0.200	0.004	0.008
D	2.820	3.020	0.111	0.119
E	1.500	1.700	0.059	0.067
E1	2.650	2.950	0.104	0.116
e	0.950(BSC)		0.037(BSC)	
e1	1.800	2.000	0.071	0.079
L	0.300	0.600	0.012	0.024
θ	0°	8°	0°	8°

## ■ 焊接条件

推荐采用回流方式焊接（即回流焊）

温度分布曲线如下图：



注意：上述条件温度为印刷电路板的零部件贴装面上的温度  
根据电路板的材质、大小、厚度等，电路板温度和开关表面温度会有很大的不同，所以请注意开关表面温度不要超过 $250^{\circ}\text{C} \pm 5^{\circ}\text{C}$ 以上

## X-ON Electronics

Largest Supplier of Electrical and Electronic Components

*Click to view similar products for [Linear Voltage Regulators](#) category:*

*Click to view products by [Mingda](#) manufacturer:*

Other Similar products are found below :

[LV5684PVD-XH](#) [MCDTSA6-2R](#) [L7815ACV-DG](#) [714954EB](#) [ZMR500QFTA](#) [BA033LBSG2-TR](#) [LV5680P-E](#) [L79M05T-E](#) [L78LR05D-MA-E](#) [NCV317MBTG](#) [NTE7227](#) [MP2018GZD-33-P](#) [MP2018GZD-5-P](#) [LV5680NPVC-XH](#) [LT1054CN8](#) [ZTS6538SE](#) [UA78L09CLP](#) [UA78L09CLPR](#) [CAT6221-PPTD-GT3](#) [MC78M09CDTRK](#) [NCV51190MNTAG](#) [78M05](#) [HT7150-1](#) [UM1540DB-18](#) [XC6234H281VR-G](#) [WL2834CA-6/TR](#) [TPL730F33-5TR](#) [TLS850F1TA](#) [V50](#) [TPS549B22RVFR](#) [UM1540DB-33](#) [WL9200P3-50B](#) [WL9100P3-33B](#) [WL9005D4-33](#) [XC6219B152MR](#) [WL2855K33-3/TR](#) [PJ54BM33SE](#) [PJ9500M25SA](#) [MD7218E33PC1](#) [H7533-2PR](#) [SK7812AU](#) [SD1A30](#) [78L33](#) [TP78L33T3](#) [L78L33ACUTR](#) [SK6513ST3A-50](#) [SK6054D4-09](#) [SK6054D4-18](#) [SK6054D4-11](#) [SK6054D4-10](#) [LM79L12F](#)