

## 低功耗 低跌落电压 中电流电压调整器

### ■ 产品概述

LN1154 系列是使用 CMOS 技术开发的高速、低压差，高精度输出电压，低消耗电流正电压型电压稳压器。由于内置有低通态电阻晶体管，因而压差低，能够获得较大的输出电流。

为了使负载电流不超过输出晶体管的电流容量，内置了过流等保护电路。

### ■ 用途

移动电话  
无绳电话  
照相机、视频录制设备  
便携式游戏机  
便携式 AV 设备  
基准电压源  
以电池供电的系统

### ■ 订购信息

LN1154 ①②③④⑤⑥

### ■ 产品特点

可选择输出电压：可以在 1.1~5.0V 的范围内选择,步进为 0.1 V

输出电压精度高：精度可达±2.0%

输入输出压差低：典型值 180 mV (输出为 3.0V 的产品,  $I_{OUT}=100mA$  时)

高纹波抑制比：60dB (1 kHz)

消耗电流少：典型值 60 $\mu$ A

最小输出电流：可输出 300mA ( $V_{IN} \geq V_{OUT} + 1V$ )

待机电流：小于 1 $\mu$ A

内置保护：内置过流保护

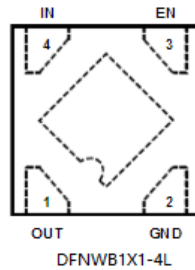
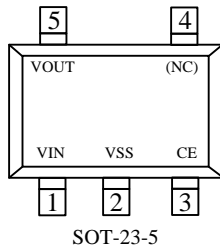
内置泄流管

### ■ 封装

- SOT-23-5L
- WBFBP1X1-4L

数字项目	符号	描述
①		CE 管脚逻辑
	B	高有效 (内置下拉电阻)
② ③	11-50	输出电压：例 ②=3, ③=0 表示 3.0V
④		输出精度：1 表示±1%；2 表示±2%
⑤		封装类型
	D	WBFBP1X1-4L
	M	SOT-23-5L
⑥		产品包装卷带信息
	R	卷带：正向
	L	卷带：反向

## 引脚配置

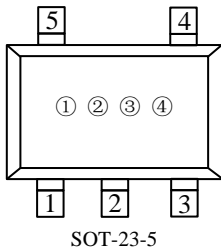


## 引脚分配

引脚号		引脚名	功能
SOT-23-5	WBFBP1X1-4L		
1	4	VIN	输入端
2	2	VSS	接地端
3	3	CE	使能端
4	-	NC	空
5	1	VOUT	输出端

## 打印信息

### SOT-23-5



① 表示产品系列

符号	产品描述
4	LN1154◆◆◆◆◆◆◆◆

② 表示输出电压范围和类型

输出电压 (V)	1.0~3.0	3.1~6.0	
符号	1	2	LN1154B◆◆◆◆◆◆◆◆

③ 表示输出电压

符号	输出电压 (V)			
0	-	3.1	-	3.15
1	-	3.2	-	3.25
2	-	3.3	-	3.35
3	-	3.4	-	3.45
4	-	3.5	-	3.55
5	-	3.6	-	3.65
6	-	3.7	-	3.75
7	-	3.8	-	3.85

符号	输出电压 (V)			
F	1.6	4.6	1.65	4.65
H	1.7	4.7	1.75	4.75
K	1.8	4.8	1.85	4.85
L	1.9	4.9	1.95	4.95
M	2.0	5.0	2.05	5.05
N	2.1	-	2.15	-
P	2.2	-	2.25	-
R	2.3	-	2.35	-

8	-	3.9	-	3.95
9	1.0	4.0	1.05	4.05
A	1.1	4.1	1.15	4.15
B	1.2	4.2	1.25	4.25
C	1.3	4.3	1.35	4.35
D	1.4	4.4	1.45	4.45
E	1.5	4.5	1.55	4.55

S	2.4	-	2.45	-
T	2.5	-	2.55	-
U	2.6	-	2.65	-
V	2.7	-	2.75	-
X	2.8	-	2.85	-
Y	2.9	-	2.95	-
Z	3.0	-	3.05	-

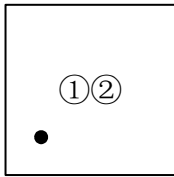
④ 表示产品批号

数字 0-9, A-Z 为 LN1154 的批号

● WBFBP1X1-4L

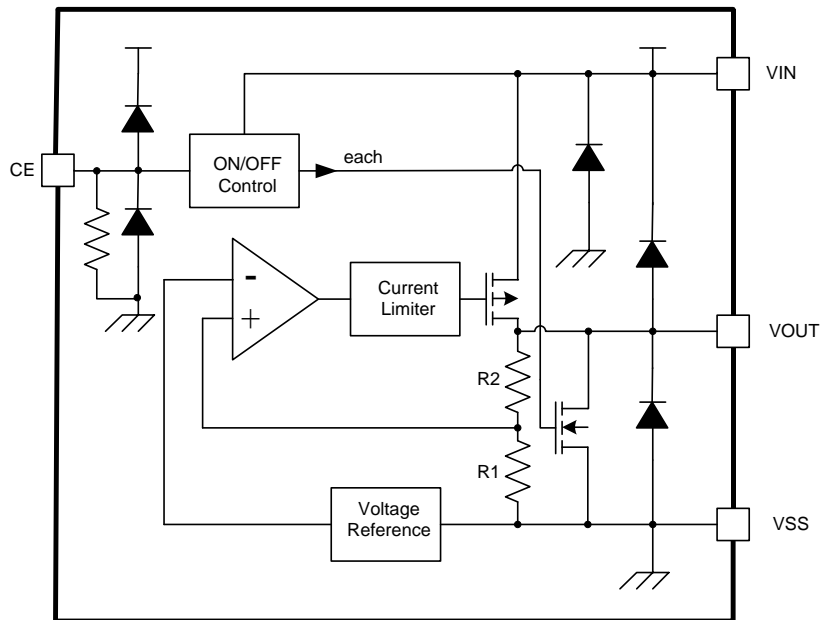
① “P” 代表 LN1154

②代表电压



符号	电压(V)	符号	电压(V)
A	3.3	H	1.8
B	3.0	J	1.5
C	2.8	F	1.2
D	2.5	K	5.0
E	2.2	L	3.6

■ 功能框图

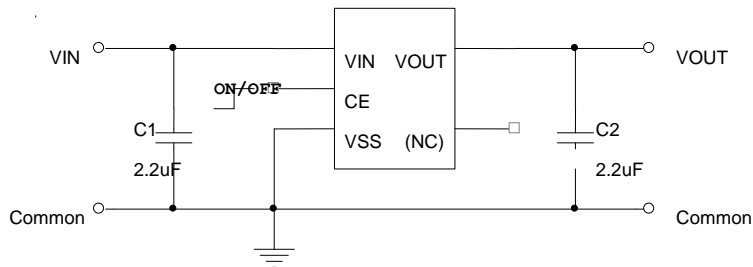


## 绝对最大额定值

项目	符号	绝对最大额定值		单位
输入电压	$V_{IN}$	$V_{SS}-0.3 \sim V_{SS}+8$		V
	$V_{ON/OFF}$	$V_{SS}-0.3 \sim V_{IN}+0.3$		
输出电压	$V_{OUT}$	$V_{SS}-0.3 \sim V_{IN}+0.3$		
容许功耗	$P_D$	SOT-23-5	400	mW
工作温度	$T_{opr}$	-40~+85		°C
保存温度	$T_{stg}$	-40~+125		

注意：绝对最大额定值是指在任何条件下都不能超过的额定值。万一超过此额定值，有可能造成产品劣化等物理性损伤。

## 典型应用电路



注意：上述连接图以及参数并不作为保证电路工作的依据，实际的应用电路请在进行充分的实测基础上设定参数。

## 使用条件

输入电容器(C1): 2.2µF以上

输出电容器(C2): 2.2 µF以上

注意：一般而言，线性稳压电源因选择外接零件的不同有可能引起振荡。上述电容器使用前请确认在应用电路上不发生振荡。

## 电学特性参数

(无特殊说明  $T=25^{\circ}\text{C}$   $V_{IN}=4.3\text{V}$   $V_{out}=3.3\text{V}$ )

项目	符号	条件	最小值	典型值	最大值	单位
输出电压*1	$V_{OUT(E)}$	$V_{IN} = V_{OUT(S)} + 1.0\text{V}$ , $I_{OUT} = 30\text{mA}$	$V_{OUT(S)} \times 0.98$	$V_{OUT(S)}$	$V_{OUT(S)} \times 1.02$	V
输出电流*2	$I_{OUT}$	$V_{IN} \geq V_{OUT(S)} + 1.0\text{V}$	300	—	—	mA
输入输出压差*3	$V_{drop}$	$I_{OUT} = 50\text{mA}$	—	0.1	0.12	V
		$I_{OUT} = 100\text{mA}$	—	0.18	0.22	
输入稳定度	$\frac{\Delta V_{OUT1}}{\Delta V_{IN} \cdot V_{OUT}}$	$V_{OUT(S)} + 0.5\text{V} \leq V_{IN} \leq 7\text{V}$ $I_{OUT} = 30\text{mA}$	—	0.10	0.20	%/V
负载稳定度	$\Delta V_{OUT2}$	$V_{IN} = V_{OUT(S)} + 1.0\text{V}$ $1.0\text{mA} \leq I_{OUT} \leq 100\text{mA}$	—	10	20	mV
输出电压 温度系数*4	$\frac{\Delta V_{OUT}}{\Delta T_a \cdot V_{OUT}}$	$V_{IN} = V_{OUT(S)} + 1.0\text{V}$ , $I_{OUT} = 10\text{mA}$ $-40^{\circ}\text{C} \leq T_a \leq 85^{\circ}\text{C}$	—	$\pm 100$	—	ppm/°C

工作消耗电流	$I_{SS1}$	$V_{IN}=V_{OUT(S)}+1.0\text{ V}$	—	60		$\mu\text{A}$
输入电压	$V_{IN}$	—	2.0	—	7	V
纹波抑制率	PSRR	$V_{IN}=V_{OUT(S)}+1.0\text{ V}$ , $f=1\text{ kHz}$ $V_{rip}=0.5\text{ V}_{rms}$ , $I_{OUT}=50\text{ mA}$	—	60	—	dB
		$V_{IN}=V_{OUT(S)}+1.0\text{ V}$ , $f=10\text{ kHz}$ $V_{rip}=0.5\text{ V}_{rms}$ , $I_{OUT}=50\text{ mA}$	-	50	-	dB
CE 最小高电平	$V_{CEH}$		1.6			V
CE 最大低电平	$V_{CEL}$				0.5	V
CE 为高电流 (无内置电阻版本)	$I_{CEH}$	$V_{IN}=V_{CE}=V_{OUT(T)}+1\text{ V}$	-0.1		0.1	$\mu\text{A}$
CE 为低电流 (无内置电阻版本)	$I_{CEL}$	$V_{IN}=V_{OUT(T)}+1\text{ V}$ , $V_{CE}=V_{SS}$	-0.1		0.1	$\mu\text{A}$
浪涌电流	$I_{rush}$	$V_{IN}=V_{OUT(T)}+1\text{ V}$ , $CL=47\mu\text{F}$ , $V_{CE}=0 \rightarrow V_{OUT(T)}+1\text{ V}$		450		mA

\*1.  $V_{OUT(S)}$ : 设定输出电压值

$V_{OUT(E)}$ : 实际输出电压值

\*2. 缓慢增加输出电流, 当输出电压为小于 $V_{OUT(E)}$  的95%时的输出电流值

\*3.  $V_{drop} = V_{IN1} - (V_{OUT3} \times 0.98)$

$V_{OUT3}$ :  $V_{IN} = V_{OUT(S)} + 1.0\text{ V}$ ,  $I_{OUT} = 100\text{ mA}$  时的输出电压值

$V_{IN1}$ : 缓慢下降输入电压, 当输出电压降为 $V_{OUT3}$  的98%时的输入电压

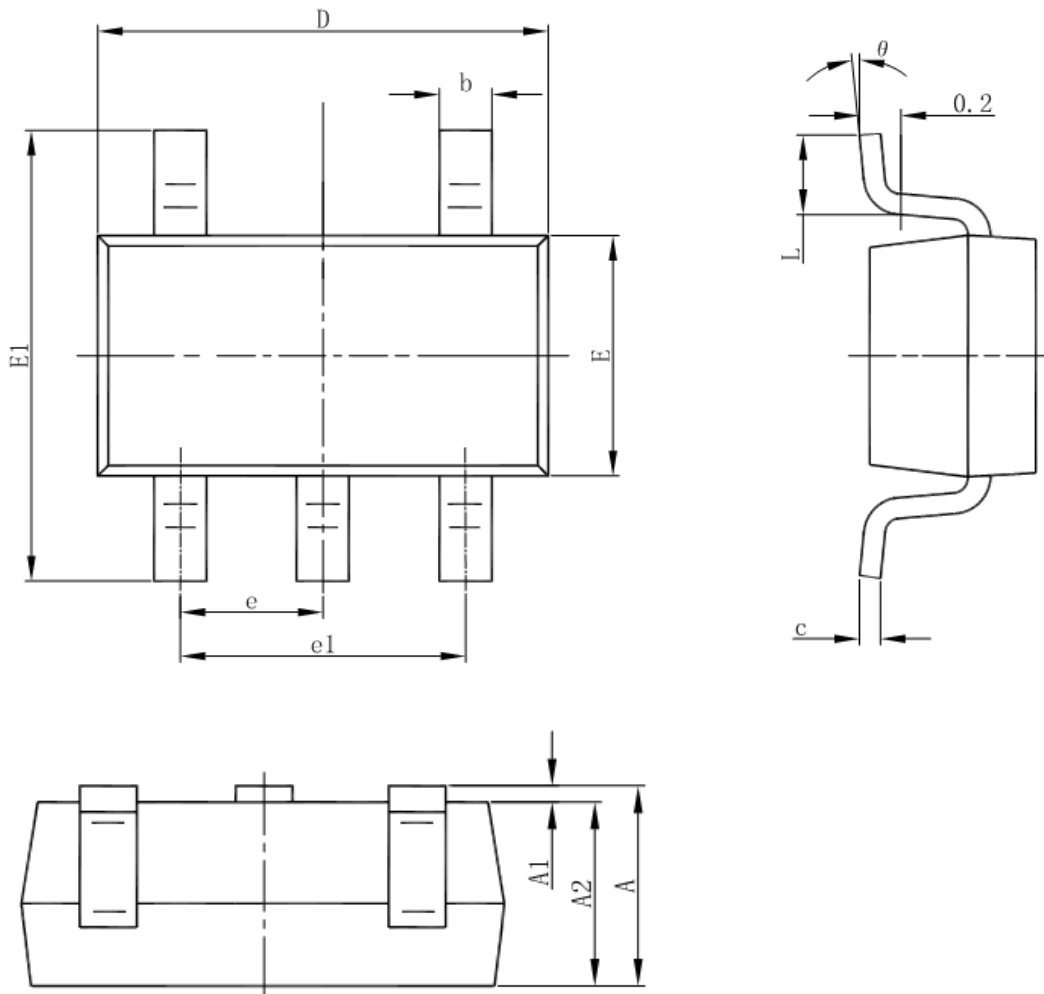
\*4. 输出电压的温度变化[mV/°C]按照如下公式算出:

$$\frac{\Delta V_{OUT}}{\Delta T_a} [\text{mV}/^\circ\text{C}]^{*\textcircled{1}} = V_{OUT(S)}(V)^{*\textcircled{2}} \times \frac{\Delta V_{OUT}}{\Delta T_a \cdot V_{OUT}} [\text{ppm}/^\circ\text{C}]^{*\textcircled{3}} \div 1000$$

\*①. 输出电压的温度变化 \*②. 设定输出电压值 \*③. 上述输出电压的温度系数

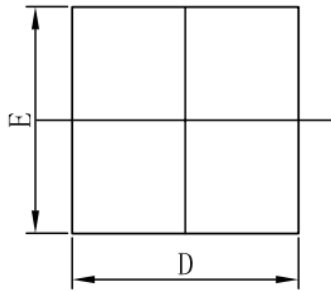
■ 封装信息

- SOT-23-5L

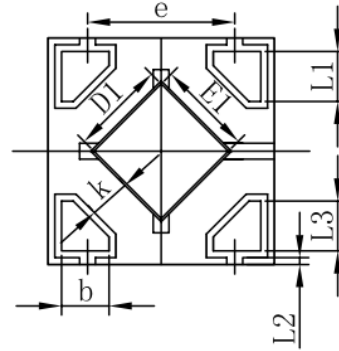


Symbol	Dimensions In Millimeters		Dimensions In Inches	
	Min	Max	Min	Max
A	1.050	1.250	0.041	0.049
A1	0.000	0.100	0.000	0.004
A2	1.050	1.150	0.041	0.045
b	0.300	0.500	0.012	0.020
c	0.100	0.200	0.004	0.008
D	2.820	3.020	0.111	0.119
E	1.500	1.700	0.059	0.067
E1	2.650	2.950	0.104	0.116
e	0.950(BSC)		0.037(BSC)	
e1	1.800	2.000	0.071	0.079
L	0.300	0.600	0.012	0.024
θ	0°	8°	0°	8°

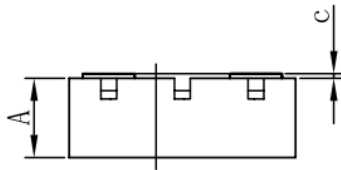
● WBFBP1X1-4L



TOP VIEW  
[顶视图]



BOTTOM VIEW  
[背视图]



SIDE VIEW  
[侧视图]

Symbol	Dimensions In Millimeters		Dimensions In Inches	
	Min.	Max.	Min.	Max.
A	0.335	0.405	0.013	0.016
D	0.950	1.050	0.037	0.041
E	0.950	1.050	0.037	0.041
D1	0.370	0.470	0.015	0.019
E1	0.370	0.470	0.015	0.019
k	0.17MIN.		0.007MIN.	
b	0.160	0.260	0.006	0.010
c	0.010	0.090	0.000	0.004
e	0.600	0.700	0.024	0.028
L1	0.185	0.255	0.007	0.010
L2	0.030 REF.		0.001 REF.	
L3	0.185	0.255	0.007	0.010

## X-ON Electronics

Largest Supplier of Electrical and Electronic Components

*Click to view similar products for [LDO Voltage Regulators](#) category:*

*Click to view products by [NATLINEAR](#) manufacturer:*

Other Similar products are found below :

[AP7363-SP-13](#) [L79M05TL-E](#) [AP7362-HA-7](#) [PT7M8202B12TA5EX](#) [TCR3DF185,LM\(CT](#) [TCR3DF45,LM\(CT](#) [TLE4473G V52](#) [059985X](#)  
[NCP4687DH15T1G](#) [701326R](#) [NCV8170AXV250T2G](#) [AP7315-25W5-7](#) [AP2111H-1.2TRG1](#) [ZLDO1117QK50TC](#) [AZ1117ID-ADJTRG1](#)  
[TCR3DG12,LF](#) [MIC5514-3.3YMT-T5](#) [SCD7912BTG](#) [NCP154MX180270TAG](#) [SCD33269T-5.0G](#) [NCV8170BXV330T2G](#)  
[NCV8170BMX330TCG](#) [NCV8170AMX120TCG](#) [NCP706ABMX300TAG](#) [NCP153MX330180TCG](#) [NCP114BMX075TCG](#) [MC33269T-3.5G](#)  
[CAT6243-ADJCMT5T](#) [TCR3DG33,LF](#) [TCR4DG35,LF](#) [TAR5S15U\(TE85L,F\)](#) [TAR5S18U\(TE85L,F\)](#) [TCR3UG19A,LF](#) [TCR4DG105,LF](#)  
[MPQ2013AGG-5-P](#) [NCV8170AMX360TCG](#) [TLE4268GSXUMA2](#) [NCP715SQ15T2G](#) [MIC5317-3.0YD5-T5](#) [NCV563SQ18T1G](#)  
[NCP715MX30TBG](#) [NCV8702MX25TCG](#) [NCV8170BXV120T2G](#) [MIC5317-1.2YD5-T5](#) [NCV8170AMX150TCG](#) [NCV8170BMX150TCG](#)  
[AP2213D-3.3TRG1](#) [NCV8170BMX120TCG](#) [NCV8170BMX310TCG](#) [NCV8170BMX360TCG](#)