

# UT383

## 迷你照度计使用说明书

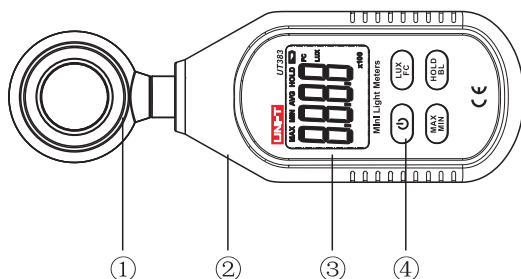


图1

### 一、概述

UT383是一款性能稳定、安全、可靠的迷你型数字照度计;广泛应用于灯具企业、农牧业、工矿企业、实验室、办公室、家庭、路灯建设等行业的照度测量。

本使用说明书包括有关的安全信息和警告提示, 请仔细阅读内容并严格遵守所有的警告和注意事项。

#### ⚠ 警告:

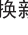
在使用产品之前, 请仔细阅读有关“安全操作准则”。

### 二、开箱检查

打开包装盒, 取出仪表, 请仔细检查项目是否缺少或损坏:

1. 主机----- 一台
2. 吸塑----- 一套
3. 使用说明书----- 一本
4. 保用证----- 一张

### 三、安全操作准则

1. 使用前应检查仪表和附件, 谨防任何损坏或不正常的现象。如发现本仪表壳体已明显损坏以及液晶显示器无显示等, 或者您认为本仪表已无法正常工作, 请勿再使用本仪表。
2. 在进行测量时, 遵循使用操作说明。
3. 请勿随意打开仪表, 以及更改内部接线, 以免损坏仪表。
4. 当液晶显示器显示“”符号, 应及时更换新电池; 长时间不用应取出电池。
5. 不要在高温、高湿、易燃、易爆和强电磁环境中存放或者使用仪表。
6. 维护保养请使用软布及中性清洁剂清洁仪表外壳, 切勿使用研磨剂及溶剂, 以防外壳被腐蚀, 损坏仪表。

### 四、外表结构图1

1. 照度传感器
2. 仪表外壳
3. LCD显示器
4. 功能按键

### 五. 符号显示图2

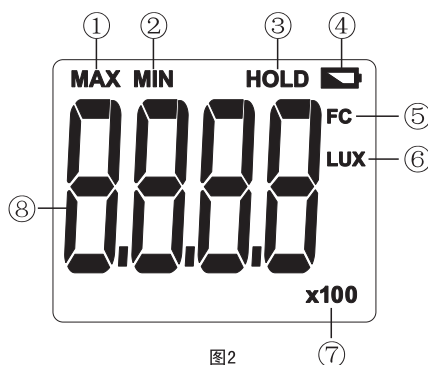


图2

|   |         |   |              |
|---|---------|---|--------------|
| 1 | 最大值测量指示 | 5 | 英尺烛光         |
| 2 | 最小值测量指示 | 6 | 勒克斯          |
| 3 | 数据保持指示  | 7 | 数值*10或数值*100 |
| 4 | 电池低电量指示 | 8 | 照度数值         |

### 六. 按键功能及设置

#### 1.ON/OFF:开机 / 关机

开关机:短按1次开机;再次短按一次关机。

#### 2.LUX/FC:勒克斯 / 英尺烛光

LUX/FC单位转换键:在照度测量时,短按此键:照度单位可在“勒克斯/英尺烛光”间选择。

#### 3.MAX/MIN:最大值 / 最小值选择

MAX/MIN最大/最小值:在照度测量时,按此键可选择最大值、最小值及正常值测量;当选择了最大值,照度计始终显示最大的读值;当选择了最小值,照度计则显示最小读值。

#### 4.HOLD/BL:数据保持 / 背光

HOLD数据保持:在照度测量时,短按键一次保持测量数据,再次短按该键退出数据保持继续正常测量。


BL背光:长按此键开启背光,再长按此键关闭背光。

## 七. 技术指标

### 1. 光照度

| 功能    | 量程                       | 分辨力    | 准确度                                  | 说明   |
|-------|--------------------------|--------|--------------------------------------|--|
| 光照度测量 | 0~9999 Lux               | 1 Lux  | $\pm(4\% \text{rdg}+8 \text{dgts})$  | (以色温2856K标准平面灯校正)<br>注: $1\text{Fc}=10.76 \text{ Lux}$ |
|       | $\geq 10000 \text{ Lux}$ | 10 Lux | $\pm(5\% \text{rdg}+10 \text{dgts})$ |  |
| 测量范围  | 0~199, 999 Lux           |        |                                      | 自动量程切换   |
| 采样时间  |                          |        | 0.5秒                                 | 0.5秒刷新采样   |
| 过载指示  |                          |        | OL                                   | 显示“OL”符号   |
| 最值测量  |                          |        | MAX/MIN                              | 显示“MAX/MIN”符号  |
| 数据保持  |                          |        | HOLD                                 | 显示“HOLD”符号   |
| 背光    |                          |        | BL                                   | 手动开启或关闭  |
| 自动关机  |                          |        | 5分钟                                  | 无操作约5分钟后自动关机   |
| 低电提示  |                          |        | 3.0~3.5V                             | 显示低电符号   |

### 2. 一般规格

- 液晶显示: 4位数液晶显示, 最大显示至“9999”。
- 过载指示: 当照度值大于199, 999 Lux超量程时以“OL”显示。
- 电池低电量显示: “”符号, 应及时更换新电池。
- 取样速率: 0.5秒。
- 传感器种类: 硅光电池。
- 耐撞击强度: 可承受1米落地撞击。
- 电源要求: 3节1.5V电池(7号)。
- 外形尺寸: 160 x 50 x 28mm
- 重量: 118g


### 3. 环境限制

- 室内使用。
- 最大高度: 2000米。
- 安规: EN61326-1
- 污染等级: 2
- 工作温湿度:  $0^{\circ}\text{C}\sim 40^{\circ}\text{C}$  (不大于80%RH)  
 $40^{\circ}\text{C}\sim 50^{\circ}\text{C}$  (不大于45%RH)
- 储存温湿度:  $-20^{\circ}\text{C}\sim 60^{\circ}\text{C}$  (不大于75%RH)

### 4. 电气规格

- 准确度:  $0\sim 9999 \text{ Lux}$ ,  $\pm(4\% \text{rdg}+8 \text{dgts})$   
 $\geq 10000 \text{ Lux}$ ,  $\pm(5\% \text{rdg}+10 \text{dgts})$
- 环境温度:  $23^{\circ}\text{C} \pm 3^{\circ}\text{C}$
- 环境湿度:  $\leq 80\% \text{RH}$

### 5. 一般维护

 警告: 请不要打开仪表壳体, 以免影响仪表精度或损坏仪表。

- 本仪器的维修与服务必须由有资格的专业维修人员或指定的维修部门完成。
- 定期性使用干布去清洁外壳, 但不得使用含有研磨剂或溶剂成分的清洁剂。

### 6. 电池安装与更换

- 本仪器的电源为3节1.5V AAA(7号)电池, 请参考图5试用下列顺序安装或更换电池。
- 将产品面板朝下, 按箭头方向推开电池门, 将电池门掀起并取出电池; 按照极性提示安装新电池。
- 请安装同一型号的电池, 不要安装不适当的电池。
- 安装新电池后, 装紧电池盖即可。

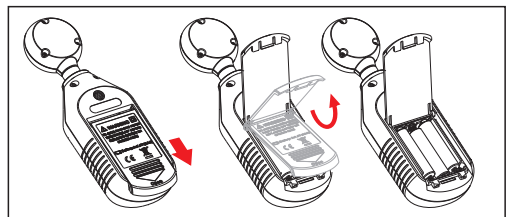


图3

**优利德®**

**优利德科技(中国)有限公司**

地址: 中国广东省东莞松山湖高新技术产业  
开发区工业北一路6号

电话: (86-769)8572 3888

传真: (86-769)8572 5888

电邮: info@uni-trend.com.cn

邮编: 523 808

## X-ON Electronics

Largest Supplier of Electrical and Electronic Components

*Click to view similar products for [Environmental Test Equipment](#) category:*

*Click to view products by [Uni-T](#) manufacturer:*

Other Similar products are found below :

[CW40](#) [F150C10E3DRT](#) [F150LTC20](#) [F150CD10E2](#) [F150L75](#) [F150LRS](#) [S-11](#) [FLUKE-LDG](#) [382153](#) [FM100](#) [RH210](#) [382253](#) [MO290-P](#)  
[GEO-CABLE-REEL-50M](#) [T197914](#) [RD300-L](#) [IR11BD](#) [IR11GM](#) [IR12GM](#) [IR21BD](#) [IR31CE](#) [IR32BC](#) [IR33BC](#) [MP7217TC](#) [NGM-1](#) [SGX-](#)  
[7NH3](#) [UT381](#) [F150-SLC50](#) [AW-CO-1000](#) [AW-NmHc-100](#) [3.000.401](#) [AX-7535](#) [CS-9S6SS-A](#) [P 2800 A](#) [P 2801](#) [P 2802](#) [P 5039](#) [P 5130](#) [P](#)  
[5055](#) [P 5060](#) [P 5065](#) [P 5086](#) [P 5090](#) [P 5110](#) [P 5115](#) [P 5135](#) [P 5140](#) [P 5145](#) [P 5150](#) [P 5160](#)