

FH8613G1

单串二合一锂电池保护IC

概述

FH8613G1 是一款内置 MOSFET 的单节锂电池保护芯片。该芯片具有非常低的功耗和非常低阻抗的内置 MOSFET。该芯片有充电过压，充电过流，放电过压，放电过流，过热，短路等各项保护等功能，确保电芯安全，高效的工作。

FH8613G1 采用超小的 DFN1x1-4L 封装，封装高度为 0.37mm。外围只需要一个电阻和一个电容，应用极其简洁，工作安全可靠。

特性

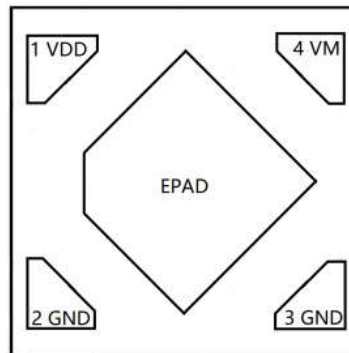
- ◆ 内置 60 mΩ MOSFET
- ◆ 散热好的 DFN1x1-4L 封装
- ◆ 内置过温保护
- ◆ 超小静态电流和休眠电流
 - A 静态工作电流为 1.5 uA
 - B 休眠电流为 0.4 uA
- ◆ 符合欧洲“ROHS”标准的无铅产品

应用

- ◆ 单节锂离子可充电电池组
- ◆ 单节锂聚合物可充电电池组

封装/引脚信息

顶视图



DFN1*1-4L

引脚定义图

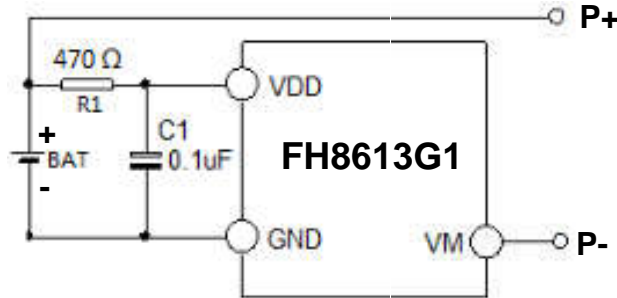
引脚描述

管脚	符号	管脚描述
1	VDD	电源端
2, 3	GND	芯片地，接电池芯负极
4	VM	充电器负电压接入端
EPAD	EPAD	悬空或接 GND

产品参数

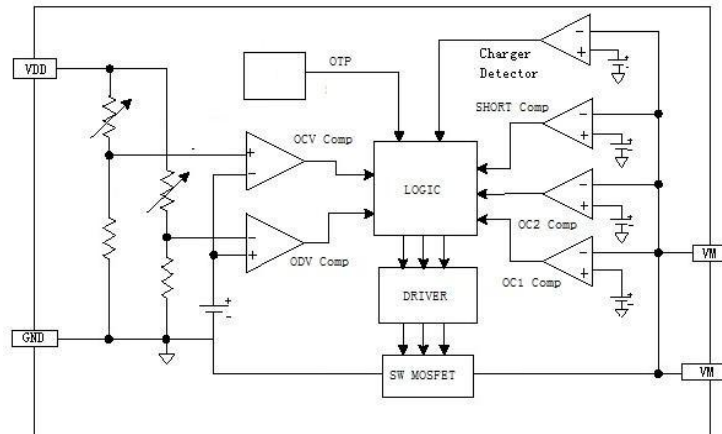
型号	封装	过充检测电压 (V)	过充解除电压 (V)	过放检测电压 (V)	过放解除电压 (V)	放电过流检测电流 (A)	充电过流检测电流 (A)	0V充电功能	过放自恢复	丝印信息
FH8613G1	DFN1x1-4L	4.300	4.100	2.800	3.000	0.6	0.6	允许	允许	FH13*

典型应用图



推荐元件参数：电阻 R1 阻值 100Ω-1kΩ，电容 C1 容值10nF-1μF；

功能框图



绝对最大额定值

参数	符号	最小值	最大值	单位
供电电压 (VDD 和 GND 间电压)	VDD	0.3	8.0	V
充电器输入电压 (VM 和 GND 间电压)	VM	-8	10.0	V
存贮温度范围	TSTG	-55	145	°C
结温	TJ	40	145	°C
功率损耗 T=25° C	PMAX		200	mW
ESD	HBM		4000	V

注：各项参数若超出“绝对最大值”的范围，将有可能对芯片造成永久性损伤。以上给出的仅是极限范围，在这样的极限条件下工作，芯片的技术指标将得不到保证。长期工作在“绝对最大值”附近，会影响到芯片的可靠性。

推荐工作条件

参数	符号	最小值	最大值	单位
供电电压 (VDD 和 GND 间电压)	VDD	0	6.0	V
充电器输入电压 (VM 和 GND 间电压)	VM	6.0	6.0	V
存贮温度范围	TSTG	40	85	°C

电器参数

除非特殊说明, TA = 27°C, VDD=3.7V

项目	符号	条件	最小值	典型值	最大值	单位
检测电压						
过充检测电压	VOCV		4.25	4.30	4.35	V
过充解除电压	VOCR		4.03	4.10	4.17	V
过放检测电压	VODV		2.71	2.80	2.89	V
过放解除电压	VODR		2.91	3.0	3.09	V
检测电流						
过放电流检测 1	IOCI1		0.3	0.60	0.95	A
短路电流检测	ISHORT		0.60	1.0	1.5	A
充电电流检测	ICHA		0.25	0.50	1.0	A
电流损耗						
工作电流	IOPE	VM 悬空		1.5	2.9	μA
休眠电流	IPDN	VDD=1.8V		0.4	1.0	μA
VM 上下拉电流						
内部上拉电流	IPU			5		μA
内部下拉电流	IPD	VM=1.0V		10		μA
FET 内阻						
VM 到 GND 内阻	RDS(ON)	I _{VM} =1.0A	45	55	65	mΩ
过温保护						
过温保护检测温度	TSHD			155		°C
过温保护释放温度	TSHR			120		°C
检测延时						
过充检测电压延时	TOCV			100		mS
过放检测电压延时	TODV			100		mS
过放电流 1 检测延时	TIOV1			6		mS
短路电流检测延时	TSHORT			150		uS

功能描述

FH8613G1 监控电池的电压和电流，并通过断开充电器或者负载，保护单节可充电锂电池不会因为过充电压、过放电压、过放电流以及短路等情况而损坏。这些功能都使可充电电池工作在指定的范围内。该芯片仅需一颗外接电容和一个外接电阻，MOSFET已内置，等效电阻的典型值为60mΩ。

FH8613G1 支持四种运行模式：正常工作模式、充电工作模式、放电工作模式和休眠工作模式。

1. 正常工作模式

如果没有检测到任何异常情况，充电和放电过程都将自由转换。这种情况称为正常工作模式。

2. 过充电压情况

在正常条件下的充电过程中，当电池电压高于过充检测电压(V_{ocv})，并持续时间达到过充电压检测延迟时间(T_{ocv})或更长，FH8613G1将控制MOSFET以停止充电。这种情况称为过充电压情况。如果异常情况在过充电压检测延迟时间(T_{ocv})内消失，系统将不动作。

以下两种情况下，过充电压情况将被释放：

(1). 充电器连接情况下，VM 端的电压低于充电器检测电压 V_{cha} ，电池电压掉至过充释放电压(V_{ocr})。

(2). 充电器未连接情况下，电池电压掉至过充检测电压(V_{ocv})。当充电器未被连接时，电池电压仍然高于过充检测电压，电池将通过内部二极管放电。

3. 过充电流情况

在充电工作模式下，如果电流的值超过 I_{cha} 并持续一段时间(T_{ocI1})或更长，芯片将控制MOSFET以停止充电。这种情况被称为过充电流情况。FH8613G1将持续监控电流状态，连接负载或者充电器断开，芯片将释放过充电流情况。

4. 过放电压情况

在正常条件下的放电过程中，当电池电压掉至过放检测电压(V_{ovv})，并持续时间达到过放电压检测延迟时间(T_{ovv})或更长，FH8613G1将切断电池和负载的连接，以停止放电。这种情况被称为过放电压情况。此时放电控制MOSFET断开，内部上拉电流管打开。电池电压大于等于过放检测释放电压(V_{odr})时，FH8613G1将回到正常工作条件。

5. 过放电流情况 (过放电流1检测)

如果放电电流超过额定值，且持续时间大于等于过放电流检测延迟时间，电池和负载将被断开。如果在过放电流检测延迟时间内，电流又降至额定值范围之内，系统将不动作。芯片内部下拉电流下拉VM，当VM的电压小于或等于过放电流1的参考电压，过放电流状态将被复位。

6. 负载短路电流情况

若VM管脚的电压小于等于短路保护电压(V_{short})，系统将停止放电电池和负载的连接将断开。 T_{short} 是切断电流的最大延迟时间。当VM的电压小于或等于过放电流1的参考电压，负载短路状态将被复位。

7. 充电器检测

当处于过放状态下的电池和充电器相连，若VM管脚电压小于等于充电器检测电压 V_{cha} ，当电池电压大于等于过放检测电压 V_{odv} ，FH8613G1将释放过放状态。

8. 0V充电

可以0V充电，通过体二极管充电。电池电压低于2.3V，充电电流不能大于300mA，以免电池和芯片损坏。

时序图

1. 过充(OCV) → 放电 → 正常工作

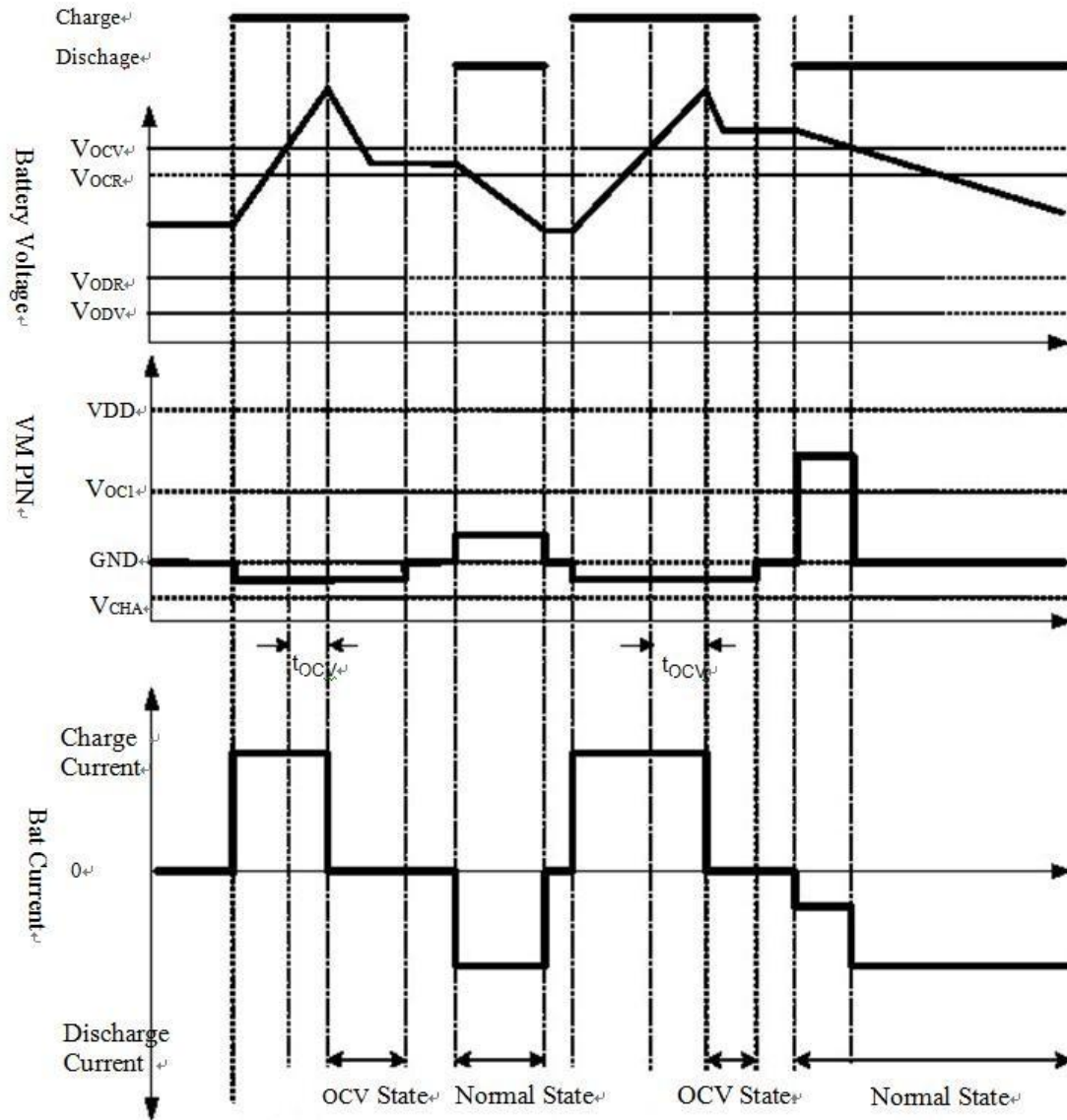


Figure 3. 充电，放电，正常工作时序图

2. 过放(ODV) → 充电 → 正常工作

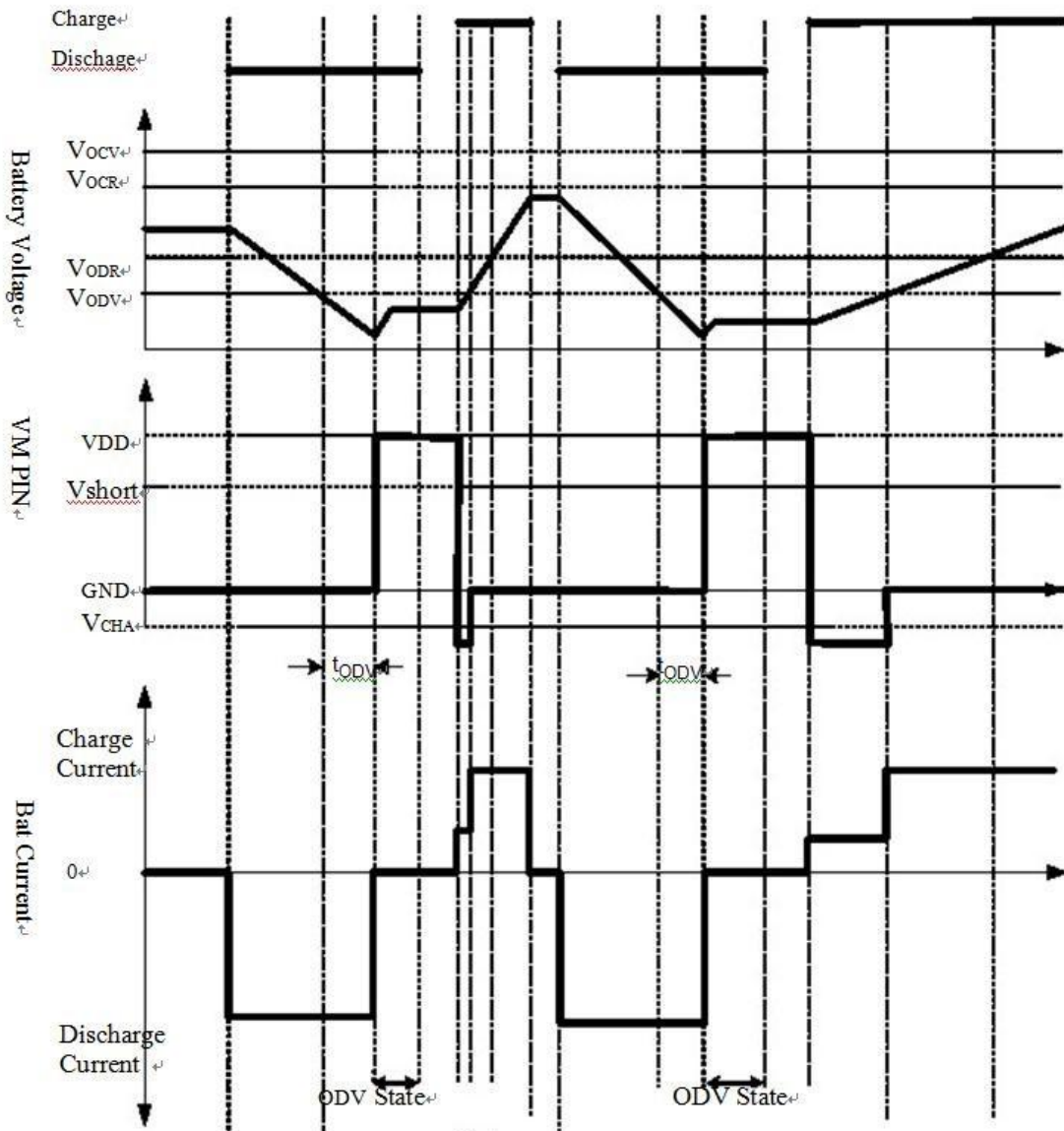


Figure 4. 过放, 充电和正常工作时序图

3. 放电过流 (ODC) → 正常工作

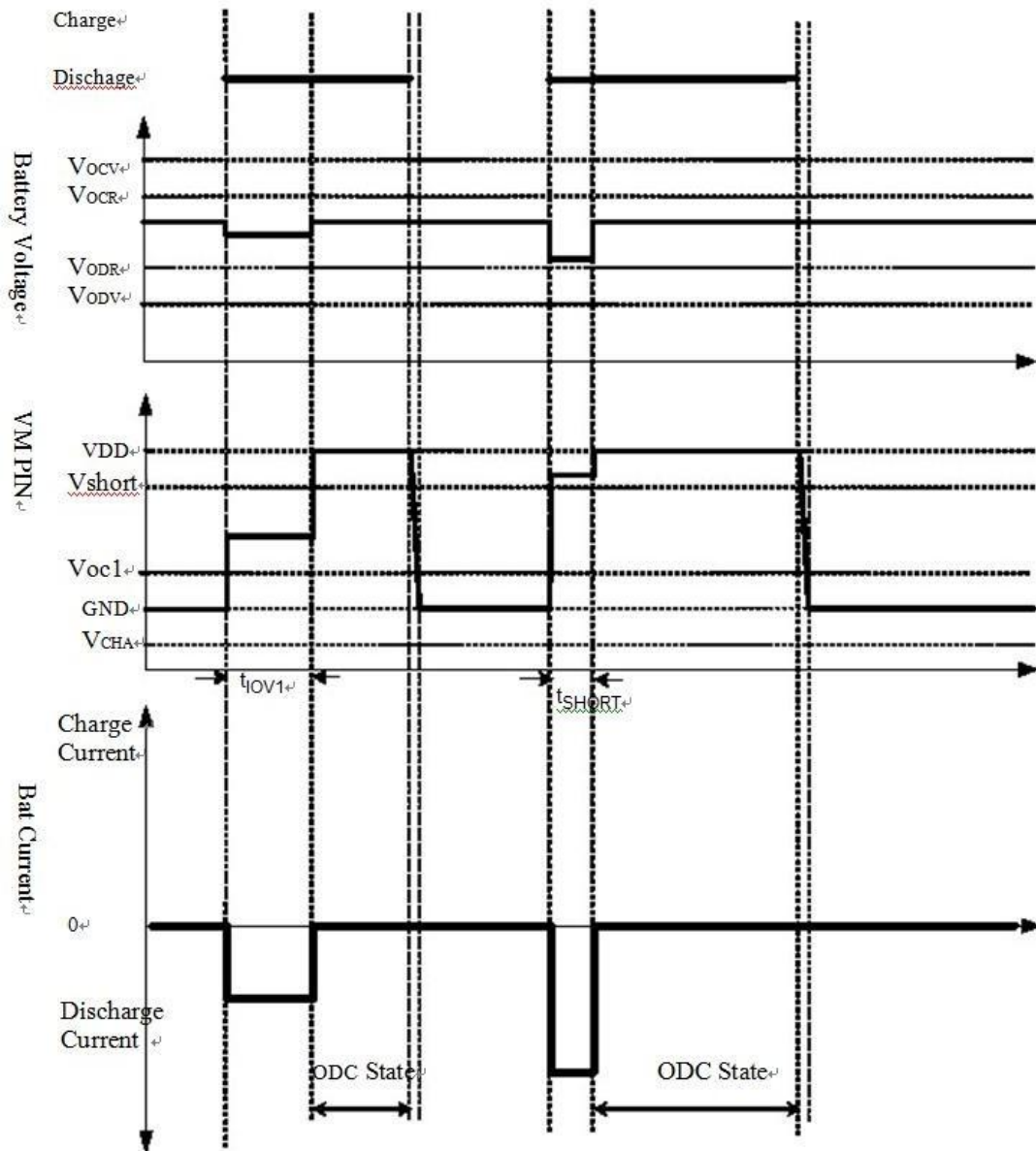
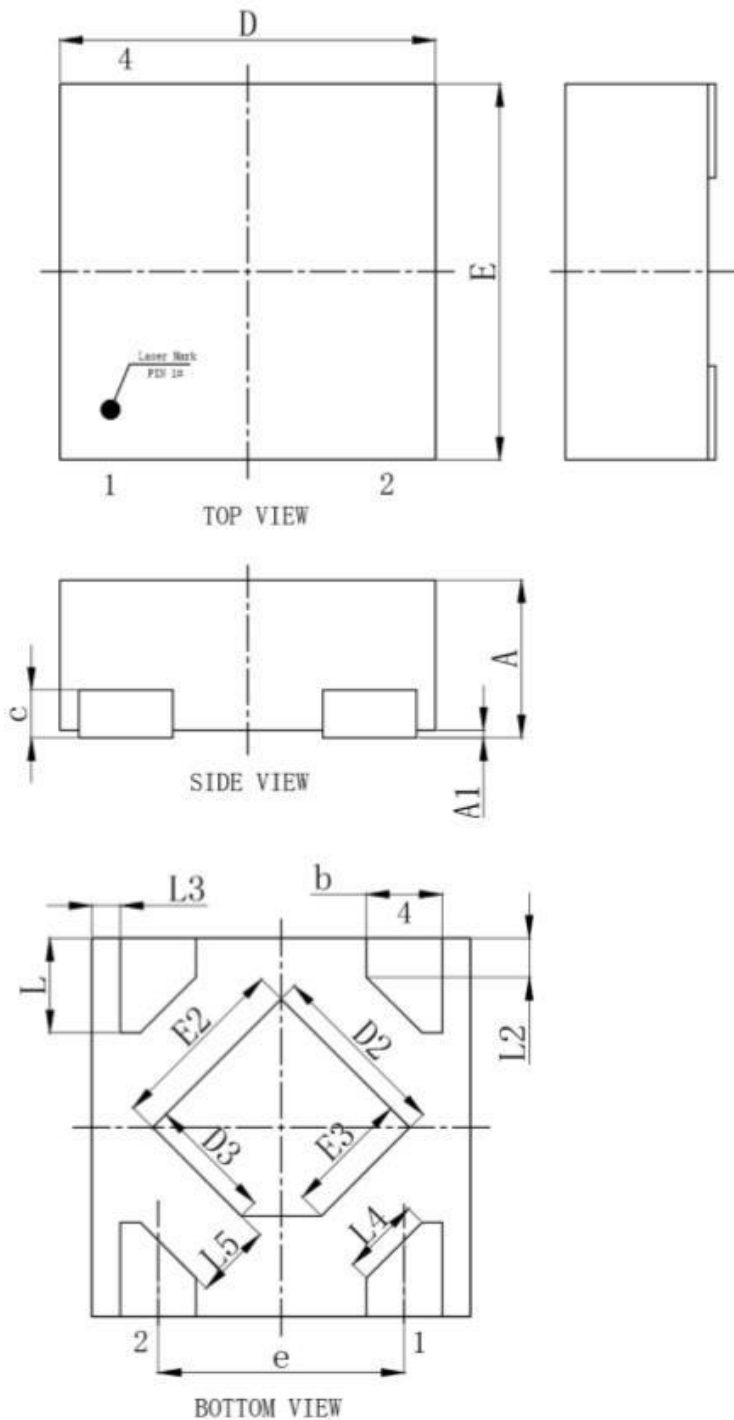


Figure 6. 放电过流和正常工作时序图

Package Description :DFN1 x 1-4L



SYMBOL	MILLIMETER		
	MIN	NOM	MAX
A	0.35	-	0.40
A1	0.00	0.02	0.05
b	0.15	0.20	0.25
c	0.127REF		
D	0.95	1.00	1.05
D2	0.38	0.48	0.58
D3	0.23	0.33	0.43
e	0.65BSC		

SYMBOL	MILLIMETER		
	MIN	NOM	MAX
E	0.95	1.00	1.05
E2	0.38	0.48	0.58
E3	0.23	0.33	0.43
L	0.20	0.25	0.30
L2	0.103REF		
L3	0.075REF		
L4	0.208REF		
L5	0.200REF		

X-ON Electronics

Largest Supplier of Electrical and Electronic Components

Click to view similar products for [Battery Management](#) category:

Click to view products by [Xinfeihong](#) manufacturer:

Other Similar products are found below :

[LV5117AV-TLM-H](#) [NCP1855FCCT1G](#) [FAN54063UCX](#) [MP2615GQ-P](#) [LC05132C01NMTTTG](#) [ISL95522HRZ](#) [ISL78714ANZ](#) [CM1104-EH](#)
[CM1104-DBB](#) [CM1104-MBB](#) [XC6801A421MR-G](#) [ISL95521BHRZ](#) [MP2639AGR-P](#) [S-82D1AAE-A8T2U7](#) [S-82D1AAA-A8T2U7](#) [S-](#)
[8224ABA-I8T1U](#) [MP2615CGQ-P](#) [MC33772CTC0AE](#) [EG1205](#) [EA3036CQBR](#) [GX4056](#) [GX4054](#) [GX4057](#) [HP4059D6-42Y](#) [HP4059D6-44Y](#)
[HP2601D8-68](#) [CM1124-EAC](#) [ME4064AM5G-N](#) [ME4084AM5G](#) [ME4084BN8BG](#) [ME4074CM5G](#) [RY2231B1D4](#) [FM5324GA](#) [FM4057E42](#)
[TP4054](#) [TP4056](#) [TP4054S5-2](#) [WST4054](#) [WSP4056](#) [AP5056SPER](#) [FH8209](#) [FH8614G1](#) [FH8206](#) [FH8210A](#) [XB7608AJ](#) [DW01A](#) [LR4054-T](#)
[ME4312CSG](#) [PJ4054B](#) [BRCL3230BME](#)